

Nord Stream 2

Engagemangsplan för intressenter – Sverige



Innehåll

Förkortningar och definitioner	3
Sammanfattning.....	4
1 Kortfattad beskrivning av projektet.....	6
1.1 Projektöversikt.....	6
1.2 Nord Stream 2-projektet i Sverige	6
1.3 Kompletterande komponenter och aktiviteter.....	8
1.4 Projekttidsplan	9
2 Gällande krav på intressentengagemang	9
2.1 Gällande krav rörande gemenskapsinsatser i Sverige	9
2.2 Kraven i de internationella konventionerna	10
2.3 International Finance Corporations prestationsnormer	10
2.4 Interna policyer och standarder.....	11
3 Sammanfattning av de viktigaste samhällsekonomiska aspekterna och miljöaspekterna.....	11
3.1 Hälsa, säkerhet och samhällsskydd	11
3.2 Biologisk mångfald	12
3.3 Marin infrastruktur och militära aktiviteter	12
3.4 Ekosystemtjänster	12
3.5 Kulturarv	13
3.6 Bortröjning av stridsmedel (risk för undervattensbuller).....	13
3.7 Miljöövervakningsstationer	13
3.8 Gränsöverskridande aspekter	13
4 Identifiering av intressenter	13
4.1 Översikt	13
4.2 Berörda parter	14
4.3 Intresserade parter	16
5 Aktiviteter inom intressentengagemanget som genomförts hittills	17
5.1 Miljökonsekvensbeskrivning/Tillståndsfas.....	19
5.2 Konstruktionsfas	20
5.3 Frågor som tagits upp	21
6 Planerade engagemangsaktiviteter för intressenter	22
6.1 Möjliga typer av engagemang	22
6.2 Plan för offentliggörande av information	24
6.3 Planerade engagemangsaktiviteter för intressenter.....	26
7 Hantering av uppgifter om intressentengagemang	29
7.1 Metoder för att få och samla in återkoppling	29
7.2 Klagomålsmekanism	30
8 Resurser och implementering.....	32
9 Övervakning och rapportering.....	33
Bilaga 1	34

Förkortningar och definitioner

Berörda områden	Lokalsamhällen som berörs direkt av projektet
DP	Dynamiskt positionerad
Ekosystemtjänster	De fördelar som människor får av fungerande naturliga system
Entreprenör	Juridisk eller fysisk person som tillhandahåller tjänster till företaget
Esbokonventionen	Konventionen om miljökonsekvensbeskrivningar i ett gränsöverskridande sammanhang, 1991
Esborapport	Rapport om miljökonsekvensbeskrivningar i ett gränsöverskridande sammanhang
EEZ	Exklusiv ekonomisk zon
HaV	Havs- och vattenmyndigheten
IFC	Världsbankens organ – International Finance Corporation
Intressenter	En individ eller grupp som påverkas av genomförandet av projektet eller som kan ha ett relevant intresse i eller inflytande på det
KaK	Kammarkollegiet
Kumulativa effekter	Kombinerade effekter av flera källor utspridda inom ett område eller kombinerade effekter av en källa utspridda i tid.
Lst	Länsstyrelsen
MKB	Miljökonsekvensbeskrivning
MR	Miljöredovisning
NGO	Frivilligorganisationer
NSP	Nord Stream AG
NSP2	Nord Stream 2-projektet
PID	Projektunderlag
Projektet	Nord Stream 2-rörledningsprojektet
PS	Prestationsnormer
ROW	Vägrättsområde
SEP	Engagemangsplan för intressenter
SGU	Sveriges geologiska undersökning
SJV	Jordbruksverket
SMA	Sjöfartsverket
STA	Transportstyrelsen
TrV	Trafikverket
TW	Territorialvatten
UXO	Odetonerade stridsmedel

Sammanfattning

Bakgrund till Nord Stream 2-projektet

Nord Stream 2-projektet ("projektet") innefattar planering, anläggning och drift av ett nytt strategiskt undervattensrörledningspar ("rörledningen") som ska koppla samman europeiska konsumenter med ryska gasfält. Projektet kommer att ha en leveranskapacitet på 55 miljarder m³ (miljarder kubikmeter) naturgas per år. Rörledningen har en planerad sträckning på cirka 1 230 km från Ryssland till Tyskland genom Rysslands, Finlands, Sveriges, Danmarks och Tysklands ekonomiska zon och/eller territorialvatten ("projektländerna") i Östersjön. Utformningen, anläggningen och den åtföljande driften av rörledningen kommer att handhas av Nord Stream 2 AG ("företaget"), som har etablerats särskilt för detta syfte.

Nord Stream 2 AG fäster stor vikt vid intressentengagemang för att bygga starka, konstruktiva och lyhörda relationer, vilket är avgörande för att framgångsrikt hantera projektets miljöpåverkan och sociala konsekvenser. Målet för företagets process för engagemang av intressenter är att ge information om projektet samtidigt som man också ger intressenterna möjligheten att framföra sina synpunkter och identifiera eventuella farhågor. De synpunkter/farhågor som lämnades in under samrådsprocessen togs i beaktande i förberedelserna och översikten över bedömningen av miljöpåverkan och sociala konsekvenser samt i förvaltningsplanerna och under utvecklingen av projektets utformning.

Nord Stream 2:s arbete för intressentengagemang

Företaget inför en process för intressentengagemang i hela Nord Stream 2-projektet, som hanteras genom en uppsättning landspecifika engagemangsplaner för intressenter för varje projektland. Engagemangsplanerna har utvecklats konsekvent i linje med prestationsnormerna från Världsbankens organ International Finance Corporation (IFC) samtidigt som man ser till att landspecifika bestämmelser följs. Processen för intressentengagemanget började i projektutvecklingens tidiga stadier och kommer att fortsätta utvecklas under hela projektets livscykel. För att återspegla denna utvecklingsprocess är engagemangsplanerna avsedda att vara "levande" dokument som uppdateras när det är nödvändigt under projektets livscykel. Den nuvarande versionen av engagemangsplanen uppdaterades i början på 2019 för att omfatta starten av den pågående konstruktionsfasen i Sverige.

Samtidigt som IFC:s prestationsnormer avseende bedömningen och hanteringen av miljöpåverkan och sociala konsekvenser till stor del sammanfaller med de nationella MKB-kraven i de fem projektländerna finns det skillnader som kräver utarbetande av ytterligare bedömningar och planer (exempelvis när det gäller kumulativa effekter, ekosystemtjänster och sociala konsekvenser) för att projektet ska uppfylla IFC:s prestationsnormer.

Framtida uppdateringar av engagemangsplanerna kommer också att krävas allteftersom projektet utvecklas i och med anläggning, drift och avveckling.

Personalen i projekt- och entreprenörsorganisationerna beaktas inte i denna plan. Det hanteras genom den plan för miljöpåverkan och sociala konsekvenser som har utvecklats för projektet, liksom andra dokument.

Engagemangsplan för intressenterna i Sverige

Denna engagemangsplan för intressenter gäller projektkomponenter inom Sverige och omfattar planering, anläggning och drift av projektaktiviteterna och specifikt:

- planering, anläggning och avveckling av alla projektrelaterade aktiviteter, enligt det som beskrivs i avsnitt 1.2
- alla aktiviteter på tredjepartsanläggningar (d.v.s. *kompletterande anläggningar*) som ligger under projektets kontroll som beskrivs i avsnitt 1.3

Avvecklingsverksamhet sker i slutet av driften av rörledningssystemet och det är för närvarande inte möjligt att förutse vilka metoder som kan behöva användas. Därför kan man i nuläget inte förutse vilka risker som är förknippade med dessa aktiviteter och vilka engagemang som kan krävas på grund av detta. En miljöbedömning av avvecklingsaktiviteterna och uppdateringar av engagemangsplanen, när det behövs, kommer att förberedas före det planerade avbrottet för rörledningsdriften, i enlighet med de gällande lagstadgade kraven vid den tidpunkten.

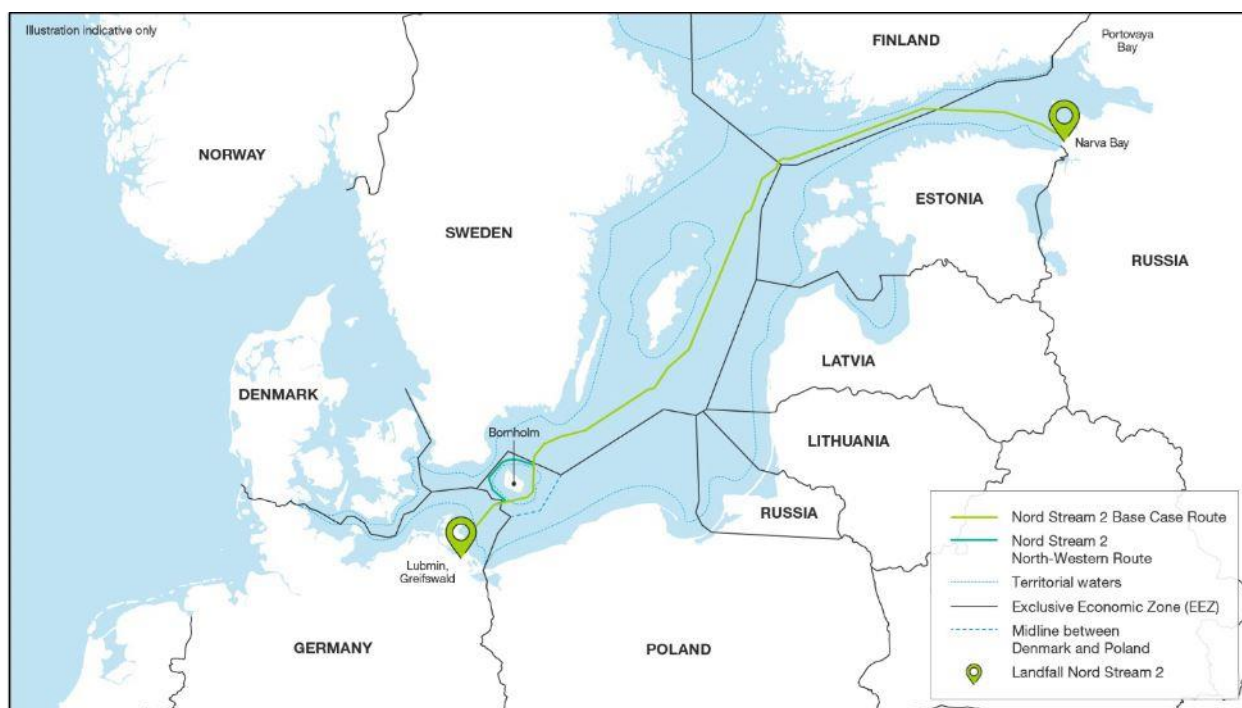
Strukturen för denna engagemangsplan för intressenter i Sverige är följande:

- Avsnitt 1 innehåller en kort beskrivning av projektet inom svenskt territorium och dess verksamhet inbegripet utformning och potentiella miljömässiga och sociala frågor.
- Avsnitt 2 innehåller en sammanfattning av de främsta gällande nationella och internationella lagstadgade kraven.
- Avsnitt 3 innehåller en sammanfattning av de viktigaste samhällsekonomiska och miljömässiga aspekterna.
- Avsnitt 4 innehåller en översikt över identifieringen av intressenter.
- Avsnitt 5 består av en kortfattad redogörelse över aktiviteterna inom intressentengagemanget som hittills genomförts.
- Avsnitt 6 innehåller en redogörelse av planerade aktiviteter inom intressentengagemanget.
- Avsnitt 7 innehåller information om hur uppgifterna om intressentengagemanget kommer att hanteras.
- Avsnitt 8 innehåller information om hur företaget kommer att hantera implementeringen av engagemangsplanen för intressenter och intressenternas engagemang i form av personal/resurser.
- Avsnitt 9 innehåller information om övervakning och rapportering.

1 Kortfattad beskrivning av projektet

1.1 Projektöversikt

Projektet innefattar anläggningen av dubbla undervattensrörledningar för export av 55 miljarder kubikmeter naturgas per år från Ryssland via Östersjön till en landförling i Lubmin i den tyska delstaten Mecklenburg-Vorpommern. Projektet kommer att bygga på den framgångsrika anläggningen och driften av det befintliga Nord Stream-projektet (NSP). Nord Stream 2-rörledningens övergripande sträckning visas i Figur 1 nedan.

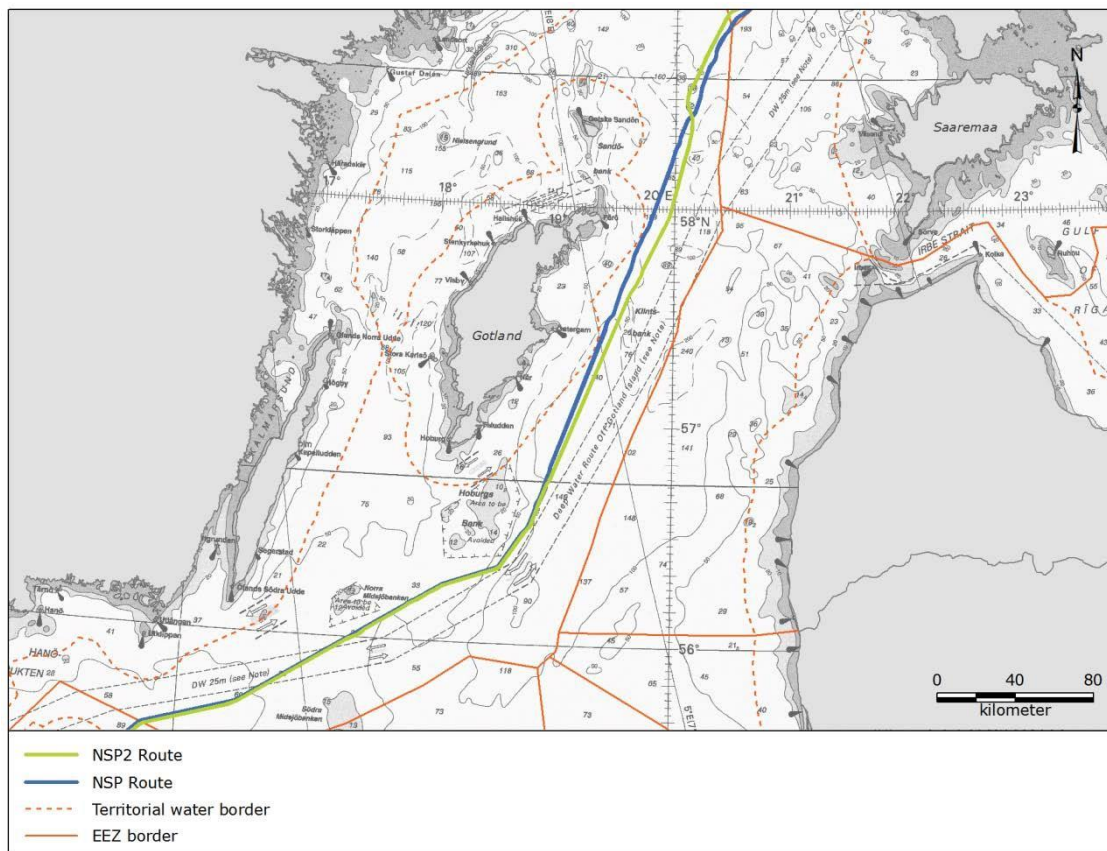


Figur 1. Översikt över Nord Stream 2:s rörledningssträckning

Komponenterna i Nord Stream 2-projektet inom svensk ekonomisk zon beskrivs i avsnitt 1.2 nedan och baserar sig på den danska grundsträckningen (ruten som sträcker sig sydöst om Bornholm – den så kallade Base Case route).

1.2 Nord Stream 2-projektet i Sverige

Längden på rörledningssträckningen inom den svenska ekonomiska zonen är cirka 510 km och löper nordväst om den befintliga Nord Stream-rörledningen (NSP) i den nordligaste delen av den svenska sektorn (se Figur 2). Cirka 50 km efter att den har kommit in i den svenska ekonomiska zonen korsar Nord Stream 2 (NSP2) den befintliga Nord Stream-rörledningen (NSP) och löper sedan i stort sett parallellt med den, på dess sydöstra sida.



Figur 2. Indikativ sträckning för Nord Stream 2 inom den svenska ekonomiska zonen

Rörledningen kommer att läggas cirka 40 km från Gotlands östra kust och 80 km från kustområdena i Skåne och Blekinge län. Den närmaste punkten mot Gotland kommer att vara på cirka 30 km avstånd och den närmaste punkten mot fastlandet (i Blekinge) på 55 km.

Undervattensledningarna anläggs för närvarande i svensk ekonomisk zon av flera fartyg som arbetar parallellt längs olika delar utav ledningarnas sträckning. Dynamiskt positionerade (DP) utläggningsfartyg används. Rörläggningen följer en konventionell process där de enskilda (eller flera) rörenheterna svetsas samman till en kontinuerlig rörsträng ombord på utläggningsfartyget, för att sedan sänkas till havsbotten.

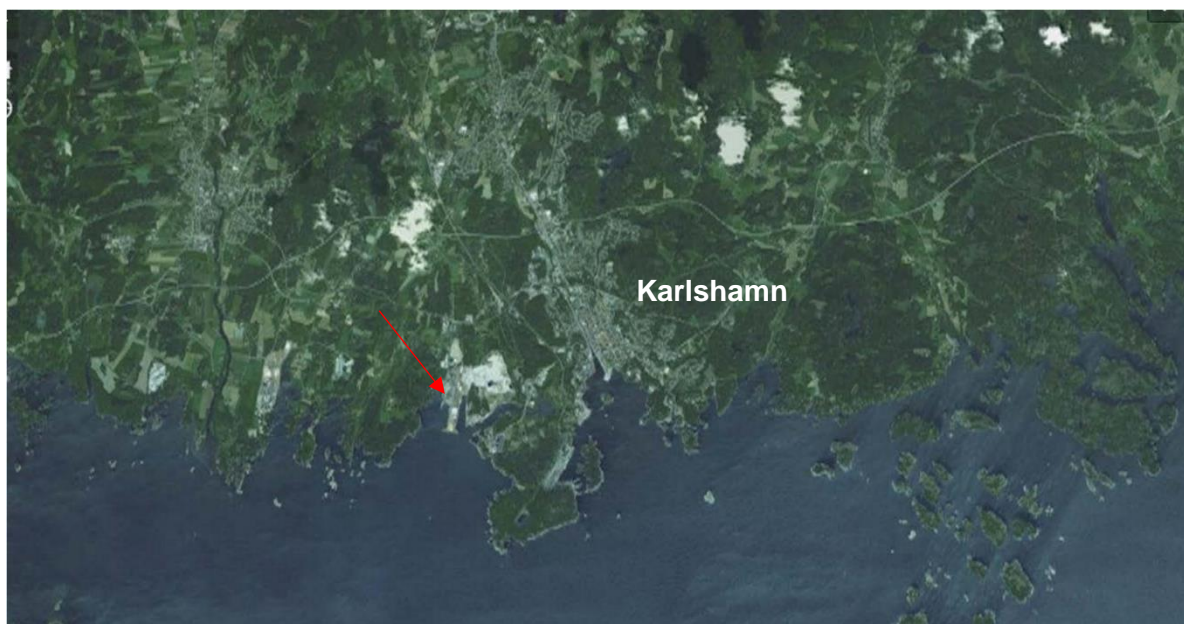
Utöver utläggningsfartygen omfattar andra anläggningsarbeten i den svenska ekonomiska zonen (varav alla troligtvis kommer att kräva att det inrättas tillfälliga säkerhetszoner runt de respektive fartygen):

- Stenläggning för korrigering av fria spann och stabilitetsåtgärder.
- Korsningar av kablar och rörledningar.
- Plogning på havsbotten för att gräva ner rörledningen i vissa sektioner av stabilitetsskäl.
- Undersökningsaktiviteter av rörledningen.

Vidare finns det en möjlighet att det förekommer odetonerad stridsmedel längs rörledningssträckningen som kan behöva förstöras genom detonation. Man förutser dock inte att

det behövs i den svenska ekonomiska zonen eftersom det förväntas att fynden hanteras via lokala rutt-omläggningar.

En tillfällig rangerbangård/lagringsområde för rör har inrättats i den befintliga hamnen i Karlshamn på det svenska fastlandet. Rören lagras tillfälligt i hamnen i Karlshamn av Karlshamn Hamn AB, och transporteras för närvarande löpande vidare till rörlägningsfartygen.



Figur 3. Lokalisering av Karlshamns hamn

Företaget kommer att vara ägare och operatör av rörledningssystemet till havs. Rörledningssystemet Nord Stream 2 kommer att fjärrövervakas och kontrolleras från huvudkontrollcentret i Zug i Schweiz, eller om det inte är tillgängligt, från ett reservkontrollcenter i Zugområdet.

Planerat underhåll och schemalagda inspektioner kommer att utföras i enlighet med lagstadgade krav och god internationell industripraxis. Omfattande underhållsarbeten kommer att utföras under en årlig avstängning, som inte kommer att ske under vintermånaderna.

1.3 Kompletterande komponenter och aktiviteter

Nord Stream 2-projektets process för intressentengagemang innefattar också projektaktiviteter på och/eller användning av tredjepartsanläggningar i de fall då dessa anläggningar är under projektets kontroll.

Inom den svenska sektionen av projektet handlar sådana aktiviteter/anläggningar om användning av befintliga anläggningar i Karlshamns hamn under anläggningsfasen enligt det som beskrivs ovan. Anläggningarna i Karlshamns hamn ägs inte av Nord Stream 2 AG, men projektrelaterade aktiviteter på dess anläggning kommer att vara under företagets kontroll.

1.4 Projekttidsplan

Projektet planeras att genomföras i enlighet med följande preliminära tidsplan:

- Teknisk undersökning och utformning – slutet av 2017
- MKB/erhållande av respektive lands anläggningstillstånd – 2018
- Anläggning – 2018–2019
- Idrifttagande – slutet av 2019
- Drift – från och med 2020
- Avveckling – vid utgången av rörledningens livslängd

2 Gällande krav på intressentengagemang

Aktiviteterna i denna engagemangsplan kommer att genomföras i enlighet med:

- nationella krav
- kraven i de internationella konventionerna
- International Finance Corporations (IFC) standarder och riktlinjer.

2.1 Gällande krav rörande gemenskapsinsatser i Sverige

För att lägga rörledningar på kontinentalsockeln utanför svenskt territorium, krävs tillstånd enligt lagen om kontinentalsockeln (SFS 1966:314). Lagen tillämpar delar av Förenta nationernas havsrättskonvention (UNCLOS), och särskilt rätten för alla att lägga kablar och rörledningar på kontinentalsockeln utanför kuststaternas territorier.

Tillstånd söks hos Näringsdepartementet. Ansökan om tillstånd kräver att rörledningen anläggs på kontinentalsockeln och information om de åtgärder som behövs för att hindra, begränsa och kontrollera förorening från en rörledning (se § 4 i Kontinentalsockelförordningen, SFS 1966:315).

Det nationella svenska MKB-förfarandet och den dokumentation som behövs beskrivs i kapitel 6 i miljöbalken (1998:808) /2/ och i förordningen om miljökonsekvensbeskrivningar (1998:905) /3/. Kraven är i linje med EU rådets direktiv 85/337/EEG, ändrat genom direktiven 97/11/EEG och 2003/35/EEG. Projektutvecklaren har ansvaret för att samråda med statliga myndigheter, kommuner, organisationer och medborgare som troligtvis kommer att vara intressenter/beröras.

Ansökan om tillstånd ska enligt lagen om kontinentalsockeln lämnas in till Näringsdepartementet, som fattar det slutgiltiga beslutet.

MKB-förfarande i Sverige. Det finns inget krav på att upprätta en MKB i den svenska lagen om kontinentalsockeln. Trots detta kommer Nord Stream 2 att följa kraven i direktivet om miljökonsekvensbeskrivningar och Esbokonventionen. Projektet har därför redan genomfört både nationella och internationella samråd samt etablerat en motsvarighet till MKB, kallad miljöredovisning. Miljöredovisningen som genomfördes i Sverige (det vill säga motsvarande en MKB) beskriver de viktigaste egenskaperna hos och de tekniska lösningarna i projektet tillsammans med en omfattande utvärdering av potentiell påverkan. Miljöredovisningen omfattar

även bedömningar av gränsöverskridande påverkan från projektet i Sverige. Den innehåller också åtgärder för att förhindra och mildra negativ miljöpåverkan.

2.2 Kraven i de internationella konventionerna

Rörledningssträckningen korsar ekonomiska zoner i fyra länder: Finland, Sverige, Danmark och Tyskland liksom Rysslands, Tysklands och Danmarks territorialvatten (grundsträckningen i Danmark, den så kallade Base Case route).

Konventionen om miljökonsekvensbeskrivningar i ett gränsöverskridande sammanhang (Esbokonventionen). Esbokonventionen främjar internationellt samarbete och allmänhetens deltagande när miljöpåverkan av en planerad aktivitet förväntas bli gränsöverskridande. I konventionen anges rättigheterna och skyldigheterna vid utvärdering av de troliga miljökonsekvenserna av en föreslagen aktivitet. Esboförfarandet för projektet löpte i stort sett parallellt med de nationella MKB-förfarandena.

Nord Stream 2-projektet schemalades så att de nationella bedömningarna av miljökonsekvenserna/miljöredovisningarna kunde skickas ut för offentligt samråd samtidigt som det internationella offentliga samrådet enligt Esbokonventionen.

Konvention om tillgång till information, allmänhetens deltagande i beslut och rätt till överprövning i miljöfrågor (Århuskonventionen). Konventionen reglerar tillgången till, tidsperioderna för och typen av distribution av information liksom allmänhetens deltagande i beslutsprocesser.

2.3 International Finance Corporations prestationsnormer

IFC:s prestationsnormer (reviderade 2012) är internationellt vedertagna normer för social och miljömässig hållbarhet som används av IFC (Världsbankens gren för den privata sektorn) och från en rad stora kommersiella banker och exportkreditorgan inom ramverket för ekvatorprinciperna. Särskilt relevant för processen för intressentengagemang är prestationsnorm 1 (PS 1): "Utvärdering och hantering av miljörisker och sociala risker och effekter".

De huvudsakliga kraven i PS 1 när det gäller offentligt engagemang är följande:

- Identifiera och utvärdera projektets miljörisker och sociala risker och effekter
- Anta en skyddshierarki för att förutse och undvika, eller om undvikande inte är möjligt, minimera, och i de fall då resterande påverkan kvarstår, kompensera för/dämpa riskerna och påverkan på arbetstagare, drabbade samhällen och miljön
- Främja det sociala och miljömässiga utförandet genom effektiv användning av förvaltningssystem
- Se till att man svarar på klagomål från drabbade individer, grupper och samhällen samt på extern kommunikation från andra intressenter och hanterar dessa på ett lämpligt sätt
- Främja och tillhandahålla medel för ett tillräckligt engagemang i de drabbade områdena under hela projektcykeln när det gäller frågor som skulle kunna drabba dem och se till att ge och sprida relevant miljöinformation och social information.

Ekvatorprinciperna III med krav rörande offentliga engagemang ingår till största delen i princip 5 (intressentengagemang), 6 (klagomålshantering) och 10 (Rapportering och transparens) och i IFC:s prestationsnorm 1 och 7 (2012), som EPIII uttryckligen hänvisar till. Allmänhetens engagemang ska betraktas som en viktig del av all affärsverksamhet och som ett sätt att höja kvaliteten på och resultatet av projektet. Ekvatorprinciperna rörande offentligt engagemang liknar IFC:s krav.

2.4 Interna policyer och standarder

I enlighet med Nord Stream 2:s miljöledningssystem och förvaltningssystem för sociala konsekvenser har man utvecklat och infört förfaranden och policyer som, bland andra, återspeglar processen för hantering av intressentengagemang.

3 Sammanfattning av de viktigaste samhällsekonomiska aspekterna och miljöaspekterna

Engagemangsplanen bygger på de miljömässiga och sociala aspekterna i projektet och de potentiella riskerna för miljön och samhällen.

De potentiella samhällsekonomiska och miljömässiga aspekterna i anslutning till det föreslagna projektet inom svenskt territorium har identifierats enligt följande (dessa har identifierats genom de utvärderingar som genomförts fram till idag, inklusive dokument som sammanställs som en del av den svenska tillståndprocessen för projektet).

3.1 Hälsa, säkerhet och samhällsskydd

Det närmaste bostadsområdet från anläggningarna på land som används av projektet i Sverige är staden Karlshamn, som har cirka 31 000 invånare. Alla aktiviteter på rangerbangården i Karlshamns hamn sker på de befintliga anläggningarna i hamnen och har därför inte någon betydande påverkan på lokalbefolkningen, kommersiell verksamhet eller markägare. Det enda möjliga undantaget till detta kan vara fritidsaktiviteter som exempelvis dykning och segling i vattnen i närheten, och buller från de olika fartyg som används för att förse projektet med rör vid de få sommarstugor som ligger i närheten av Karlshamns hamn. I januari 2019, lagrades ungefär 35 000 rör vid Karlshamns hamn inför frakten till rörlägningsfartygen. Dessa rör fraktas gradvis till de två rörlägningsfartyg som anlägger ledningarna i svensk ekonomisk zon sedan december 2018 respektive februari 2019.

Det är osannolikt att rörlägningsfartygen påverkar användare av havsområdet från det lokala samhället, som bland annat de som använder fritidsbåtar (segling och annat), dykare etc. som utgår från hamnar i närheten av Karlshamns hamn, då rörläggningen främst sker under årets kallare månader. Sjöfolk informeras ändå om platsen för och varaktigheten av de inrättade säkerhetszonerna.

3.2 Biologisk mångfald

Rörledningssträckningen i den svenska ekonomiska zonen korsar ett Natura 2000-område som omfattar de två tidigare Natura 2000-områden (som inte direkt korsades av rörledningen), närmare bestämt Hoburgs bank och Norra Midsjöbanken. Det är särskilt relevant för Nord Stream 2-projektet att det föreslagna Natura 2000-området är viktigt för tumlare, som kan påverkas av potentiellt undervattensbuller som genereras under anläggningsarbetena (se nedan).

Anläggningsarbeten under vattnet kan leda till utsläpp av sediment under havsbottenarbetena (t.ex. plogning) och alstring av buller (från exempelvis anläggningsfartyg, stenläggning och bortröjning av stridsmedel). Utsläpp av sediment leder till förhöjda halter av uppslammat sediment i vattenkolumnen och har en kvävande effekt när sedimentet sjunker till botten, vilket kan påverka den marina faunan och floran. Effekterna gäller fiskar, fiske och skyddade områden. Undervattensbuller kan påverka den marina faunan och marina däggdjur i synnerhet. Utvärderingarna visar emellertid att ingen betydande påverkan kommer att ske.

3.3 Marin infrastruktur och militära aktiviteter

Fartygstrafiken från Nordsjön kommer in i Östersjön antingen via Kadettrännen, som ligger mellan Danmark och Tyskland, eller genom sundet mellan Danmark och Sverige. Två stora fartygsleder löper mellan Bornholmsgattet och Finska viken öster om Gotland: en djupvattenfarled som går mellan Södra och Norra Midsjöbanken och en farled längre västerut som löper väster om Norra Midsjöbanken och Hoburgs bank. Nära samarbete med fartygsmyndigheterna minimerar de potentiella riskerna under anläggningen av rörledningen.

Det finns ett militärt övningsområde öster om Gotland inom svenskt territorialvatten. Den föreslagna rörledningssträckningen löper nära detta område, men korsar det inte.

Det finns fyra aktiva telekomkablar och tre aktiva kraftöverföringskablar i den svenska ekonomiska zonen och korrekt hantering av dessa och konsultation med dessa tredjepartsoperatörer kommer att krävas för att undvika påverkan. För närvarande finns det inga vindkraftsparker i området för den föreslagna rörledningssträckningen i den svenska ekonomiska zonen, även om det finns planer på att installera en vindkraftspark vid Södra Midsjöbanken. Rörledningen i projektet ligger också i nära anslutning till, och korsar, den NSP-rörledning som är i drift.

3.4 Ekosystemtjänster

De viktigaste områdena för svenska bottentrålare i Östersjön ligger väster, norr och öster om Bornholm, delvis på danskt vatten (i enlighet med en bilateral överenskommelse mellan Danmark och Sverige). Områden sydost om Norra Midsjöbanken och nordost om Gotland är viktiga för det svenska pelagiska trålfisket. Öster och sydost om Gotland finns det områden av nationellt fiskeintresse (fångstområden). Områdena är ganska stora, men det huvudsakliga bottentrålfisket sker i mer begränsade områden inom det nationella intresseområdet. För att skydda lek områden för torsk har, sedan mitten av 1990-talet, en central del av det viktigaste lek området i Bornholmsdjupet och ett område söder om Hoburgs Bank stängts för allt fiske under den mest intensiva lekperioden (1 maj till 31 oktober). Under rörledningsanläggningen och underhållsarbetena inrättas tillfälliga säkerhetszoner runt projektfartygen som tillfälligt kan avbryta fiskeverksamheten i lokala områden. Detaljerad information om det anläggningsarbetet ges till fiskarna så att de kan planera sitt arbete i enlighet med det.

Nord Stream 2 planerar att mildra de eventuella skadliga miljömässiga och sociala effekter som orsakas av anläggningen och driften av rörledningarna, inklusive effekten på fisket. En specifik Fiske Försörjningsplan har utvecklats och implementeras av NSP2 i enlighet med praxis utfärdad av International Finance Corporation.

3.5 Kulturarv

Geofysiska undersökningar av rörledningskorridoren har identifierat 23 skeppsvrak inom 2 km från rörledningskorridoren till havs i den svenska ekonomiska zonen. I tillägg till dessa tydligt identifierade vrak har de geofysiska undersökningarna även identifierat åtskilliga potentiella vrakfragment/-delar. Mildrande åtgärder för sådana föremål vidtas i samråd med de nationella myndigheterna och innefattar mindre ändringar av sträckningen för att undvika föremålen och skyddszoner inrättas för att skydda dem. Ett förfarande för slumpmässiga fynd kommer också att införas för att hantera identifieringen och bevarandet av slumpmässiga kulturarvsfynd.

3.6 Bortröjning av stridsmedel (risk för undervattensbuller)

Det finns en potential för att det förekommer odetonerade stridsmedel (UXO) längs rörledningssträckningen. Identifierad UXO kommer att utvärderas och där det är nödvändigt kan stridsmedel behövas röjas bort genom detonation. Undervattensbuller orsakat av detonation av UXO kan påverka den marina faunan, inbegripet tumlare, vikare och gråsälar. I den svenska ekonomiska zonen förväntas det emellertid att fynd av UXO kommer att hanteras via lokala ruttomläggningar så att ingen bortröjning av stridsmedel kommer att krävas.

3.7 Miljöövervakningsstationer

Miljöövervakning är en väletablerad funktion i Helsingforskonventionen (HELCOM). Den mest relevanta stationen i den svenska ekonomiska zonen är på ett tillräckligt långt avstånd för att undvika eventuell påverkan, på cirka 3 km avstånd från den planerade rörledningssträckningen, där man gör undersökningar av bottensediment (föroreningar och bentisk makrofauna).

3.8 Gränsöverskridande aspekter

Projektet kommer att genomföras i närheten av Sveriges gränser mot Danmark och Finland. Alla potentiellt påverkade länder (se avsnitt 4.1) konsulterades under Esboprocessen.

4 Identifiering av intressenter

4.1 Översikt

Intressenterna är individer, grupper eller organisationer som:

- kan bli direkt eller indirekt, positivt eller negativt, påverkade av projektet.
- kan vara intressenter i projektet, ha miljömässiga eller sociala intressen som kan påverkas under projektets gång eller potentiellt kan påverka genomförandet av projektet på vissa sätt.

Projektintressenterna kan delas in i internationella, statliga (federala), regionala och lokala intressenter.

I syfte att säkerställa en effektiv och målinriktad process för intressentengagemang har följande klassificering införts:

- Påverkade intressenter: individer, grupper och organisationer som direkt påverkas av projektet (faktiskt eller potentiellt, positivt eller negativt). Påverkade intressenter innefattar sårbara grupper: individer som på ett oproportionerligt sätt påverkas av projektet eller senare befinner sig i en missgynnad position i förhållande till andra offentliga grupper på grund av sin sårbara position. Interaktion med dessa grupper kan kräva ytterligare ansträngningar för att se till att grupperna har jämlik representation under rådfrågningar och i beslutsprocessen.
- Intresserade parter: individer, grupper och organisationer som inte nödvändigtvis direkt påverkas av projektet men som tror att projektet på något sätt kan påverka deras intressen och/eller kan påverka projektet på något sätt.
- Parter som påverkas av gränsöverskridande effekter. Enligt Esbokonventionen innefattar de följande:
 - "Upphovsparten" betyder den fördragsslutande parten eller parterna i denna konvention under vars jurisdiktion en förslagen aktivitet planeras ske.
 - "Den berörda parten" betyder den fördragsslutande parten eller parterna i denna konvention som sannolikt kommer att påverkas av den gränsöverskridande påverkan av den föreslagna aktiviteten. För Nord Stream 2-projektet i Sverige består de berörda parterna av Ryssland, Estland, Lettland, Litauen, Polen, Finland, Danmark och Tyskland.

Identifiering av intressenter har gjorts genom att beakta den potentiella intressenten som relevant för de centrala samhällsekonomiska och miljömässiga frågorna för projektet som beskrivs i avsnitt 3. För det andra har alla intressenter identifierats baserat på erfarenheterna gjorda under det tidigare NSP-projektet och under projektets förlängningsfas. För det tredje har intressenter identifierats genom att beakta det pågående engagemangsförfarandet.

Intressenterna identifieras genom att beakta både grupper och individer som kan påverkas av projektet och de som kan påverka projektet. Prioritering ges generellt till intressenter som är berörda parter.

Listan med intressenter revideras med jämna mellanrum och uppdateras när det behövs under projektets livscykel med hänsyn till ny information och den kontinuerliga utvecklingen av projektet.

Kategorierna av intressenter på lokal, regional, nationell och internationell nivå sammanfattas i bilaga 1, indelade i intresserade parter och berörda parter.

4.2 Berörda parter

Följande grupper av berörda parter har identifierats:

- Kabelägare
- Fiskeföretag och fiskeorganisationer
- Det lokala samhället, inklusive seglare

- Lokala myndigheter
- Kommersiella företag

Identifieringen av berörda parter genom att beakta alla relevanta samhällsekonomiska och miljömässiga aspekter visas i tabell 1.

Tabell 1. Identifiering av berörda parter

Samhällsekonomiska / miljömässiga aspekter	Berörda parter
Hälsa, säkerhet och samhällsskydd	<p>Myndighet</p> <ul style="list-style-type: none"> • Karlshamns kommun • Länsstyrelsen på Gotland • Länsstyrelsen i Blekinge <p>Kommersiella företag:</p> <ul style="list-style-type: none"> • Karlshamns hamn, ägs av Karlshamns kommun <p>Lokalsamhälle, inkl.</p> <ul style="list-style-type: none"> • Seglare, relevanta hamnar och seglargrupper. • Ägare av sommarhus i närheten av Karlshamns hamn
Ekosystemtjänster	<p>Cirka 100 till 200 kommersiella fiskare, som till stor del representeras av olika producentorganisationer (PO) för demersalt respektive pelagiskt fiske, främst:</p> <ul style="list-style-type: none"> • Sveriges Fiskares Producentorganisation (SFPO) • Havs- och Kustfiskarnas Produdentorganisation (HKPO) • Swedish Pelagic Federations producentorganisation (SPFPO) <p>Lokalsamhälle, inkl.</p> <ul style="list-style-type: none"> • Cirka 100 lokala och regionala fritidsseglare
Marin infrastruktur och militära aktiviteter	<ul style="list-style-type: none"> • Sjöfart: Färjeoperatörer och rederier • Fem kabelägare • Rörledningsoperatörer
Bortröjning av stridsmedel	<ul style="list-style-type: none"> • Kustbevakningen • Försvarsmakten • Sjöfartsverket

Sårbara grupper. Som en del av processen för att identifiera intressenter har företaget tittat på om det finns några sårbara individer/grupper som uppfyller kriterierna för identifiering av sådana individer/grupper enligt IFC:s prestationsnorm 1. Man har dragit slutsatsen att det inte finns några individer/grupper som på ett oproportionerligt eller annorlunda sätt påverkas av negativa effekter av projektet (som exempelvis förändringar i försörjning och hälsotillstånd) och som antingen 1) inte kan delta i engagemangsprocessen eller 2) inte kan delta på ett effektivt sätt. Denna slutsats har dragits med utgångspunkt i följande hänsynstaganden:

- Det finns inga individer eller grupper som kan betraktas som sårbara på grund av ras, färg, kön/sexuell läggning, språk, religion, politiska eller andra åsikter, nationellt eller socialt ursprung, utbildning (bildning), grad av fattigdom, status vad beträffar egendom eller andra markörer för social ställning som kan utgöra en grund för diskriminerande behandling av medlemmar i majoritetsbefolkningen.
- Potentiellt sårbara individer/grupper, som exempelvis äldre, personer med funktionsnedsättning eller personer som betecknas som kroniskt sjuka är med stor sannolikhet medlemmar i informella sociala stödnätverk eller får hjälp av den offentliga sektorn, som gör det möjligt för de flesta personer med funktionsnedsättning eller kronisk sjukdom att delta i engagemangsaktiviteter och göra sina röster hörda för de tillståndsgivande myndigheterna och företaget.

4.3 Intresserade parter

Intresserade parter är bland annat grupper som inte direkt påverkas av projektet, inbegripet följande (se bilaga 1 för mer ingående information om särskilda intresserade parter som identifierats):

- Offentliga intressenter: regionala och federala övervakningsmyndigheter och verkställande myndigheter, inbegripet avdelningar och regionala avdelningar för minoriteter, miljöledning och miljöskydd (inbegripet vattenresurser, skogsindustri, hydrometeorologi och hantering av havsbotten), för konsumenternas rättigheter och skydd av välfärden, teknisk övervakning, återhämtning vid katastrofer, socialt skydd, sysselsättning och kulturarv.

Offentliga intressenter innefattar myndigheter, ansvariga för tillstånd för projekt och identifierade följande lagstadgade krav:

- Nationella myndigheter
- Näringsdepartementet (tillståndsgivande)

Övriga myndigheter informeras och rådfrågas om sådant som rör projektet på tillbörligt sätt enligt lagstadgade krav och genom informell konsultation. En detaljerad lista finns i bilaga 1.

- Företrädare enligt konventionen: Företrädare för berörda stater enligt Esbokonventionen, representanter för HELCOM, representanter för påverkade länder i Esbokonventionen.
- Offentliga organisationer:
 - Regionala, nationella och internationella organisationer som arbetar för att skydda miljöintressen samt sociala och ekonomiska intressen hos befolkningen och urbefolkningars rättigheter.
 - Kulturorganisationer: vetenskapliga organisationer och forskningsorganisationer, laboratorier och utbildningsinstitutioner: skolor, universitet, högskolor.
 - Offentliga organisationer och representanter från de länder som drabbas av gränsöverskridande effekter under projektet enligt Esbokonventionen.

- Massmedia och tillhörande initiativgrupper, inbegripet lokala, regionala och nationella tryckta medier, radio och tv samt sociala medier.

Identifieringen av intresserade parter genom att beakta alla relevanta samhällsekonomiska och miljömässiga aspekter visas i tabell 2.

Tabell 2. Identifiering av intresserade parter

Samhällsekonomiska/ miljömässiga aspekter	Intresserade parter
Biologisk mångfald och miljö	<ul style="list-style-type: none"> • Tillståndsgivande myndigheter • HELCOM • Frivilligorganisationer: <ul style="list-style-type: none"> ○ WWF Sweden ○ Greenpeace ○ Coalition Clean Baltic ○ Naturskyddsföreningen ○ Birdlife Sverige ○ ClientEarth Prawniczy dla Ziemi (Polen)
Kulturarv	<ul style="list-style-type: none"> • Riksantikvarieämbetet • Statens maritima museer
Miljöövervakningsstationer	<ul style="list-style-type: none"> • HELCOM • Naturvårdsverket • SGU • SMHI
Gränsöverskridande påverkan	<ul style="list-style-type: none"> • Företrädare enligt Esbokonventionen • Svenska, finska och danska myndigheter • Berörda parter

Näringsdepartementet involverade 69 intressenter (inklusive myndigheter, kulturella och vetenskapliga institutioner, kommuner, frivilliga organisationer) under samråden, och delade även ut den svenska ansökan under det offentliga samrådet. Samtliga intressenter anges i bilaga 1.

5 Aktiviteter inom intressentengagemanget som genomförts hittills

En sammanfattning av de samråd som genomförts hittills finns i tabell 3 nedan.

Tabell 3. Nationella och internationella samråd och andra aktiviteter inom intressentengagemang

Typ av intressent	Beskrivning av engagemang	Datum	Frågor som tagits upp
Myndigheter	Informationsmöten	Sommaren och vintern 2012	Allmänna projektrelaterade frågor som exempelvis tidslinje, korsningar, rörläggningstekniker, sträckning, påverkan etc.
Myndigheter, frivilligorganisationer, allmänheten	Projektunderlag publicerat	April 2013	Se tabell i kapitel 3 i miljöredovisningen
Allmänheten	Offentligt möte på Gotland	Maj 2013	Rörledningens säkerhet, avveckling, användning av hamnar, separation av rörledning, tillgänglighet av projektdata.
Myndigheter, frivilligorganisationer, allmänheten	Offentligt, nationellt samråd om det svenska MKB-programmet	April–juni 2013	Se tabell i kapitel 3 i miljöredovisningen
Myndigheter	Informationsmöten	April–juni 2013	Olika möten beroende på myndighetens specifika expertområde
Myndigheter, frivilligorganisationer	Uppdatering av projektinformation, genom ett brev	4 kvartalet 2015	Tidslinje för projektet, kontaktuppgifter etc.
Kommersiella organisationer	Kontakter med Sveriges fiskares riksförbund och producentorganisationer	4 kvartalet 2015–1 kvartalet 2018	Sträckning, separation av rörledning, risker, kompensation
Frivilligorganisationer	Kontakter med WWF Sverige, Naturskyddsföreningen och Coalition Clean Baltic	2 kvartalet 2016–3 kvartalet 2017	Politiska aspekter, övervakningsresultat, potentiella effekter på tumlare, N2000 etc.
Myndigheter	Natura 2000-samråd	2 kvartalet 2016–3 kvartalet 2016	Potentiella effekter på tumlare, undervattensbuller, effekter av bortröjning av stridsmedel
Myndigheter, frivilligorganisationer, kommersiella organisationer, allmänheten	Tidperiod för offentligt samråd	6/4 2017–7/6 2017	Remissutlåtanden om många olika aspekter i projektet
Media	Pressresa till Ryssland (S:t Petersburg och NSP:s landförläggning i Portovaja)	2 kvartalet 2017	Information om NSP2-projektet, drift av NSP-rörledningen, framtiden för den europeiska gasmarknaden
Media	Pressresa på ett övervakningsfartyg i svenskt vatten	2 kvartalet 2017	Undersökning i realtid av havsbotten i närheten av hamnen i Karlskrona, som ligger nära Karlshamn
Allmänheten, myndigheter	Informationsmöte för allmänheten, Stockholm	2/5 2017	Informationsmöte öppet för alla, med möjlighet till interaktion med den svenska samordnande

			myndigheten enligt Esbokonventionen – svenska Naturvårdsverket, och den svenska tillståndsgivande myndigheten – Näringsdepartementet – liksom representanter från NSP2.
Media	Informationsmöte med Wasco, Karlshamn	3 kvartalet 2017	Information om kommande rörlagringsaktiviteter i Karlshamns hamn
Media	Informationsmöte med Wasco, Blue Water Shipping, Karlshamn	4 kvartalet 2017	Visning av rörlagringsaktiviteter i realtid
Kabelägare	Projektinformation genom brev	3 kvartalet 2017 – 1 kvartalet 2019	Allmän projektinformation inför de förberedande havsbottensarbetena och korsningsavtal
Sjöfartsmyndigheter	Information och samrådsmöten	3 kvartalet 2017 – pågående	Information och samråd om bla. planerade och pågående anläggningsaktiviteter i svensk EEZ
Miljömyndigheter	Information och samrådsmöten	3 kvartalet 2017 – pågående	Information och samråd om bla. planerade och pågående anläggningsaktiviteter i svensk EEZ
Kustbevakningen	Möten om uppfyllandet av åtaganden	3 kvartalet 2018 – pågående	Projektpresentation och uppföljning av tillståndets åtaganden

5.1 Miljökonsekvensbeskrivning/Tillståndsfas

Nationell MS/MKB och Esbokonsultationer Både nationella och internationella samråd hölls innan utarbetandet av de nationella MS/MKB samt Esbodokumentationen. Under samrådsförfarandet hölls flera möten med myndigheter och organisationer, samt offentliga möten på Gotland och i Stockholm.

Intressenters yttranden och kommentarer beaktades när projektets basscenario utarbetades, och när möjlig påverkan bedömdes och mildrades.

Samrådet utfördes på internationell nivå, nämligen Esbonotifieringen, samt samråd om projektinformationsdokumentet (PID). Ett nationellt samråd som omfattade olika myndigheter och organisationer hölls också.

Många av dessa engagemangsaktiviteter skedde före den nationella miljöredovisningen och tillståndsansökan färdigställdes och lämnades in i september 2016. Detta eftersom tillståndprocessen därefter formaliseras under Näringsdepartementets ansvar.

Miljöredovisningen innehåller detaljer om de engagemangsaktiviteter som genomförts och en beskrivning av hur man kan hitta återkopplingen från intressenterna som har införlivats i ansökningshandlingarna. Utlåtandena från intressenter har analyserats och beaktats vid utarbetandet av miljöredovisningen. Ett tillägg som besvarar de frågor som kom upp under den administrativa remissfasen (då 13 centrala huvudmyndigheter ombads ge återkoppling på ansökningshandlingarna) lämnades in i februari 2017.

Efter att ha granskats utav Näringsdepartementet och huvudmyndigheterna skickades den svenska tillståndsansökan – som innehåller miljöredovisningen – ut på ett offentligt samråd i april 2017. Under det offentliga samrådet hade svenska myndigheter, medborgare och andra intressenter möjligheten att yttra sig om MKB handlingarna. Internationella synpunkter och yttranden begärdes också in. I slutet av den offentliga remissrundan i juni 2017, fick Nord Stream 2 tillgång till alla dessa yttranden. Svar på frågor som uppstod under den offentliga remissrundan, överlämnades till den svenska regeringen under tredje och fjärde kvartalet 2017.

HELCOM samråd Nord Stream 2 tillhandahöll projekt information under de 52 och 53 delegationschefernas möten. Information om befintliga HELCOM materialet finns tillgängligt på följande websida: <https://portal.helcom.fi/meetings/hod%2053-2017-465/default.aspx> och

<https://portal.helcom.fi/meetings/hod%2052-2017-405/default.aspx>

Fiskare Nord Stream 2 har engagerat sig och kommer att engagera lokala fiskare under hela projektets anläggningsfas för att förstå deras oro samt för att undvika eller minimera eventuella skadliga effekter. NSP2 har utvecklat en kompensationsmodell för bottentrålare i samarbete med de berörda nationella organen och fiskeorganisationer. Avtal har ingåtts med fiskeorganisationer i samtliga nio länder utmed Östersjön. Dessa organisationer måste täcka individuella fiskare¹. Förhandlingar för att nå avtal med fiskeorganisationer hölls utav NSP2. Förhandlingar för att nå ett avtal med fiskarorganisationer hölls utav NSP2. Permanenta kontakter upprättades och kommer att upprätthållas under projektets utförande.

Kabelägare Förhandlingar för att nå avtal med kabelägarna hölls utav NSP2. Korsningsavtal föreslogs till samtliga ägare. Permanenta kontakter upprättades och kommer att upprätthållas under projektets utförande.

Den 7 juni 2018 meddelade den svenska regeringen ett konstruktions- och drifttillstånd för den del av NSP2 ledningen som sträcker sig genom svensk EEZ. Detta tillstånd omfattar villkor samt åttaganden, som NSP2 förstås kommer att följa. Miljökonsekvensbeskrivning/Tillståndsfasen

5.2 Konstruktionsfas

Notifieringar Detaljerad information om projektets konstruktionsaktiviteter skickas regelbundet (dagligen, vecko- eller månadsvis) till myndigheterna som definierat i tillståndet. Fiskare, sjöfolk och kabelägare informeras också månadsvis om planerade aktiviteter så att det kan planera sitt arbetet i enlighet därmed. Information om arbetena som utförs för NSP2-projektet hittas även på Underrättelser för sjöfarande: <http://www.sjofartsverket.se/sv/Sjofart/Sjokort/Ufs---Underrattelser-for-sjofarande-/Sok-i-databasen11/>

¹ W-HS-EMS-GEN-PAR-800-FISHEREN-01 Fisheries Livelihood Plan

En fullständig lista på engagemangsaktiviteter för intressenter som hitills vidtagits – ett internt arbetsverktyg för att följa de engagemangsaktiviteter för intressenter som utförts av NSP2 – hittas i registret för intressenters engagemang. Registret innehåller dock inte information som delas ut i regelbundna notifieringar, telefonsamtal och mailkorrespondens.

5.3 Frågor som tagits upp

En sammanfattning av intressenternas kommentarer enligt kategori finns i tabell 4.

Tabell 4. Kategorier av kommentarer mottagna av intressenter under den nationella samrådsfasen

Kategori	Fokusområde	Intressenter (urval)
Miljöredovisningens omfattning	Områden som ska beskrivas och bedömas i miljöredovisningen	Länsstyrelsen (Lst) Kalmar, Gotlands Universitet, Lst Gotland, Havs- och vattenmyndigheten (HaV), Sveriges geologiska undersökning (SGU), KaK
Miljöövervakning	Övervakning i närheten av Natura 2000-områden, omfattningen av övervakningsprogram	Lst Kalmar, HaV, SGU
Skyddade områden	Påverkan på Natura 2000-områden	HaV, Lst Blekinge, Lst Gotland
Sträckning	Nollalternativ, alternativ sträckning	Lst Gotland, Trafikverket (TrV), Sjöfartsverket, HaV, Lst Blekinge, Transportstyrelsen
Lagstadgade krav	Internationella konventioner, inblandning av myndigheter, nya föreslagna sjögränser, ekonomisk säkerhet, kompensation, kulturminneslagen, ramdirektivet om en marin strategi	Lst Gotland, TrV, Sjöfartsverket, Lst Blekinge, HaV, Transportstyrelsen, SGU
Anläggning	Avveckling, bottenarbeten, rörläggning, avtestning och kontroll före idrifttagning	Lst Gotland, HaV, Lst Blekinge, SGU
Risker	Nödankringszoner, marin trafik, fiske, oljeutsläpp	TrV, Sjöfartsverket, HaV, Transportstyrelsen, SGU, SJV
Marina däggdjur, fåglar och fiskar	Tidsschema, tumlare, viktiga fisklekområden	HaV, Naturvårdsverket, Lst Blekinge
Sediment på havsbotten	Jordskred, reveffekter	SGU, HaV
Kumulativa effekter	Andra infrastrukturprojekt	HaV, SGU

Nedan följer ett antal exempel på hur dessa kommentarer har beaktats under projektets gång:

- Sjöfartsverket, Transportstyrelsen och HaV bad om implementering av en riskbedömning av de möjliga konsekvenserna av nödankring i de grunda bankerna i områdena söder om Gotland. En sådan riskbedömning har implementerats (i vilken ovan nämnda myndigheter har deltagit) och huvudrapporten bifogas som bilaga 12 i miljöredovisningen.
- SGU begärde att en detaljerad teknisk beskrivning skulle bifogas ansökan, som innefattar de aktiviteter som kommer att påverka havsbotten, som exempelvis stenläggning, dikning etc., utöver miljöredovisningen, vilket Nord Stream 2 förberedde och bilade ansökan.
- HaV begärde att övervakning av sedimentspridning och undervattensbuller i Natura 2000 områdena Hoburgs bank och Midjöbankarna skulle inkluderas i övervakningsprogrammet för Nord Stream 2. Nord Stream 2 AG har föreslagit att sedimentspridningen och undervattensbullermätningar ska vara en del av övervakningsprogrammet.

En sammanfattning av de viktigaste kommentarerna från det internationella samrådet visas i tabell 5 nedan.

Tabell 5. Sammanfattning av de centrala frågorna som togs upp under den internationella samrådsprocessen

Centrala frågor	Projektets fokus i det pågående arbetet efter samrådet
Marina däggdjur, fåglar och fisklekområden/uppväxtområden	Minimera påverkan på marina däggdjur, fåglar och fisklekområden/uppväxtområden
Sediment på havsbotten	Minimera påverkan på havsbotten och sediment.
Planerade och framtida projekt, fiske, sjöfart, kemiska stridsmedel och kulturarv.	Planerade och framtida projekt, fiske, sjöfart, kemiska stridsmedel och kulturarv.
Direkta och indirekta kumulativa effekter	Hantering av direkta och indirekta kumulativa effekter
Alternativ och nollalternativ	Undersökning av alternativa sträckningar och nollalternativet.
Risikutvärderingar	Beredskap för nödsituationer.

I september 2018 lämnade den polska frivilligorganisationen ClientEarth Prawniczy dla Zmiemi in ett överklagande mot det svenska konstruktions och drifttillståndet under överklagandefristen i enlighet med de rättsliga kraven. Överklagandet avslogs dock utav Sveriges Högsta Förvaltningsdomstol i december 2018, eftersom ClientEarth inte uppfyllde kriterierna för att lämna in ett överklagande i Sverige. Domstolen ansåg bland annat att frivillig organisationen är baserad utomlands och har färre än 100 aktiva medlemmar i Sverige (det minimala antalet som krävs) och beviljades därmed inte rättslig status.

5.3.1 Klagomål

Inga klagomål relaterade till projektets aktiviteter har hitills anmälts i Sverige.

6 Planerade engagemangsaktiviteter för intressenter

Avsnittet innehåller en beskrivning av den allmänna inställningen till intressentengagemanget och de tillgängliga processerna för offentliggörande av information. Det kommer att uppdateras i följande steg i projektet.

6.1 Möjliga typer av engagemang

Huvudmekanismerna i offentliggörandet av information och samråd med intressenter presenteras nedan. I avsnittet som beskriver typen av engagemang som **potentiellt** skulle kunna användas inom kontexten för projektet. Programmet som presenteras i avsnitt 6.2 identifierar metoder som har använts eller som man faktiskt planerar i detta skede.

Distribution av information Information om socialt viktiga evenemang som organiseras av företaget och även annan nödvändig information kan spridas och publiceras enligt följande:

- Massmedia: nationella, regionala och lokala tidningar.

- Pressträffar och presskonferenser. Nationella, regionala och lokala pressträffar och presskonferenser som organiseras regelbundet i syfte att ge korrekt och aktuell information om projektet och hur det fortskrider.
- Pressmeddelanden. Allmänheten kan informeras via media om alla relevanta och viktiga milstolpar i projektet och aktuella aktiviteter via pressmeddelanden med direktdistribution och placering på Nord Stream 2:s webbplats.
- Tryckta meddelanden till lokala samhällen
- Skriftväxling
- Kortfattad information
- Webbplats <http://www.nord-stream2.com/>
 - Både allmän och specifik projektinformation publiceras på företagets webbplats:
<https://www.nord-stream2.com/permitting-sweden/swedish-permittingprocess/>
 - Tillkännagivande publicerade på företagets hemsida
- Utlåtande som publicerats på företagets webbplats:
<http://www.sjofartsverket.se/sv/Sjofart/Sjokort/Ufs---Underrattelser-for-sjofarande-/Sok-i-databasen11/>
- Sociala medier

Relevant information om projektet kan distribueras regelbundet via sociala medier, närmare bestämt Twitter och LinkedIn, till olika intressenter, som exempelvis media, tankesmedjor, lokala intressenter och allmänheten via företagets och landspecifika Twitter- och LinkedIn-konton.

Informationsmöte(n) för allmänheten. Under perioden av allmänhetens deltagande i nationella MKB och den internationella Esborapporten hölls informationsmöten för allmänheten för att ge allmänheten en möjlighet att delta och komma med synpunkter om de möjliga konsekvenserna av projektet i Sverige liksom i de andra länderna längs rörledningssträckningen.

Kontaktkontor för allmänheten. Kontaktkontor för allmänheten kan öppnas för att tillhandahålla relevant information genom att placera ut tryckta utskrifter av projektdokumenterna på offentliga platser.

Riktad information och rådgivning. Införs genom direkta kontakter mellan personer auktoriserade av projektet och representanter för intressenter eller via telefon och webbaserade kommunikationsverktyg. Specifik information omfattar notifieringar till potentiellt berörda intressenter: fiskare, kabelägare och sjöfolk. Etablerade kontakter med representanter för myndigheter, kommersiella företag och organisationer, frivilligorganisationer kan användas i de riktade informationsförfarandena.

Möten. Möten med intressenter för att informera dem om projektet och hur det utvecklas och säkerställa en konstruktiv dialog och utbyte av åsikter och information. Mötena kan innefatta:

- gruppmöten

- enskilda möten med olika intressenter på listan.

Gemensamt deltagande i offentliga aktiviteter kan samordnas med entreprenörerna inom ramen för kompletterande aktiviteter för relevant intressentengagemang samt miljöledning och social ledning.

Workshoppar, forum och konferenser. Projektet betraktar forum som en viktig plattform för att sammanföra olika intressenter och som ett kraftfullt verktyg för att dela idéer, bygga upp konsensus och skapa engagemang.

Besök på platsen och projektanläggningarna. Projekthanläggningarna är i princip inte av betydande intresse för besök på grund av deras linjära natur. Man kan dock titta på alternativ för att se till att intressenterna på ett säkert sätt kan besöka platserna för projektet och dess entreprenörer. Platsbesök på Nord Stream 2-rörledningarnas rörlägningsfartyg kan organiseras för myndigheter och intresserade medier, och platsbesök på landföringarna har och kan organiseras för små grupper av intressenter.

6.2 Plan för offentliggörande av information

I genomförandet av projektet följer företaget principen om att etablera en konstruktiv dialog med intressenter från det tidiga stadiet av implementering av projektet. Den information som offentliggörs ska vara tydlig och lätt att förstå och i enlighet med processen för intressentengagemang och tidsplanen för genomförandet av projektet.

Dokument som ska offentliggöras under MKB-processen fastställs enligt de olika faserna i processen. Dokument som offentliggörs i det här stadiet räknas upp i tabell 6 nedan:

Tabell 6. Plan för offentliggörande av information

Dokumenttitel	Datum för offentliggörande	Ämne	Metod för offentliggörande	Intressenter
Presentationsbroschyr Kommunikationsmaterial	Pågående	Allmän projektinformation	Möten Webbplats	Alla Intressenter
Miljöövervakningsrapporter	2018-2019	Miljöövervakning under anläggandet	Webbplats	Alla Intressenter
Bedömning av sjöfartsrisker i den svenska södra sektorn av sträckningarna i Nord Stream 2	7/4 2016	Sjöfartsrisker	Formell presentation (digitalt format)	Fartygsmyndigheter

Ansökan om tillstånd <ul style="list-style-type: none"> • juridiskt tillstånd • omfattande miljöredovisning med bilagor • teknisk beskrivning • kartor. • detaljer i anmälningförfarande för att informera sjöfolk om säkerhetszonerna under anläggningen • planer på en klagomålsmekanism som förbereddes innan den offentliga samrådsfasen. 	16/9 2016	Ansökan om tillstånd	Formell presentation (digital och utskriven kopia)	Huvudsakliga departement och myndigheter
Tillägg till ansökan	28/2 2017	Bedömning av potentiell påverkan på Natura 2000, projektuppdateringar och svar på mottagna myndighetsutlåtanden	Formell presentation (digital och utskriven kopia)	Huvudsakliga departement och myndigheter
Dokumentation till tillståndsansökan, inklusive miljöredovisning och teknisk beskrivning liksom tillägg från administrativ remiss.	6/4 2017	Tillståndsansökan, inkl. tillägg	Formell presentation (digital och utskriven kopia) Webbplats (miljöredovisning)	Alla Intressenter och allmänheten
Esborapport	2 kvartalet 2017		Utskriven kopia Webbplats	Alla Intressenter och allmänheten
Svar på offentlig remissrunda	3 och 4 kvartalet 2017	Svar på mottagna kommentarer från samråd och projektuppdateringar	Formell presentation (digitalt format)	Näringsdepartementet
Svar på remissrunda, Esbo	3 kvartalet 2017	Svar på kommentarer från Esbosamråd	Formell presentation (digitalt format) Samråds kommentarer	Alla Intressenter och allmänheten
Engagemangsplan för intressenter	1 kvartalet 2018, 1 kvartalet 2019	Engagemangsplan för intressenterna	Utskriven kopia Webbplats	Alla Intressenter och allmänheten

Informationen som delges intressenterna under anläggnings- och driftsfaserna i projektet innefattar bland annat rapporter om projektets utveckling och resultatrapporter samt annat projektrelaterat material.

6.3 Planerade engagemangsaktiviteter för intressenter

En översikt över de planerade engagemangsaktiviteterna för intressenter indelat i intressentgrupp och projektfas ges i tabell 7 nedan. Tabellen uppdateras under projektets livscykel. I den mån det är möjligt kommer engagemangsaktiviteterna att kombineras för olika syften.

Tabell 7 Engagemangsprogram för intressenter

Intressent/intressent-kategori	Engagemang ämne	Intressent engagemang och metoder	Indikativ tidpunkt	Ansvar	Centrala åtgärder/information som delgivits	Plats/resultat av engagemang
Konstruktionsfasen						
Försvarsmakten	Bortröjning av stridsmedel	Distribution av information	Regelbundet 2018 – 2019	Myndighet/Nord Stream 2	Genomförande av projektet	Ej bekräftat (om nödvändigt)
Sjöfartsmyndigheter	Projektaktiviteter	Distribution av information	Regelbundet 2018 – 2019	Myndighet/Nord Stream 2 AG	Genomförande av projektet	Dagliga informationsmail från involverade fartyg, regelbundna informationsmöten
Sjöfolk, fiskare, kabelägare	Projektaktiviteter	Distribution av information	Månadsvis 2018-2019	Nord Stream 2 AG	Resultat från övervakningsrapporter	Mildrande av eventuell påverkan under konstruktionen
Lokalsamhällen	Projektaktiviteter	Distribution av information	På begäran 2018 - 2019	Kommun/Nord Stream 2 AG	Genomförande av projektet	Ej bekräftat (om nödvändigt)
Myndigheter	Miljöövervakning	Webbplats, möten	Regelbundet 2018-2019	Nord Stream 2 AG	Rapporter om övervakningens resultat	Webbplats
Driftfasen						

Alla intressenter	Genomförande av projektet Miljöövervakning	Ej bekräftat	Ej bekräftat	Nord Stream 2 AG	Projektrapportering	Ej bekräftat
-------------------	---	--------------	--------------	------------------	---------------------	--------------

7 Hantering av uppgifter om intressentengagemang

Intressenternas åsikter och synpunkter tas i beaktande av företaget som en värdefull källa till information för att optimera utformningen och resultatet av projektet. Resultaten av evenemangen inom intressentengagemanget kommer att samlas in systematiskt och inkluderas i företagets databas över intressenter som möjliggör spårning och övervakning av nödvändiga uppföljningsåtgärder.

Den allmänna beslutsprocessen beskrivs nedan i syfte att:

- visa transparens,
- ge information om företagets resurser och den beslutsfattandenivå som är relevant för de frågor som tas upp och
- beskriva allmänna förfaranden för att svara på intressenternas återkoppling.

Ett detaljerat internt förfarande används i återkopplingen till intressenterna (kommentarer, klagomål etc.) så att den snabbt kan bearbetas och analyseras av företagets personal. En särskild klagomålsmekanism har utvecklats och implementeras av NSP2 för att säkerställa att klagomålen hanteras och tas upp i enlighet med internationella bestämmelser.

Intressenternas synpunkter och klagomål har systematiskt samlats in och inkluderats i ett projekt informationhanteringssystem, som registrerar och övervakar de uppföljande åtgärder som kan vara nödvändiga.

7.1 Metoder för att få och samla in återkoppling

Intressenterna kan när som helst skicka in en fråga, en begäran om information/förtydligande, framföra en åsikt eller lämna in en farhåga eller ett klagomål direkt till företaget via kontaktpunkterna nedan:

Direktkontakt:

- E-post: sverige@nord-stream2.com
info@nord-stream2.com
press@nord-stream2.com
- Post: Baarerstrasse 52, 6300 Zug, Schweiz
- Tfn: +46 70 590 55 19 (för mediekontakter)
+46 76 407 69 53 (för allmän projektrelaterad information)

Återkoppling som framförts på möten

Återkoppling som framförts av intressenter under tvåpartsmöten, rundabordssamtal, informationsmötena för allmänheten eller gruppmöten har och kommer att inkluderas i protokollet för mötet.

7.2 Klagomålsmekanism

En klagomålsmekanism införs för att ta emot och underlätta lösning av klagomål från externa intressenter rörande projektet. Om det är nödvändigt kommer särskilda åtgärder riktade till särskilda intressenter, exempelvis de i närområdet, krävas för att säkerställa att informationen om klagomålsmekanismen kommer ut på ett effektivt sätt.

Ett **klagomål** väcks av en extern intressent (en individ eller en grupp) om en specifik effekt eller incident som kräver formell registrering och hantering via klagomålsmekanismen. Klagomål kan vara ett resultat av antingen verkliga eller upplevda effekter av företagets verksamhet, inbegripet entreprenörernas.

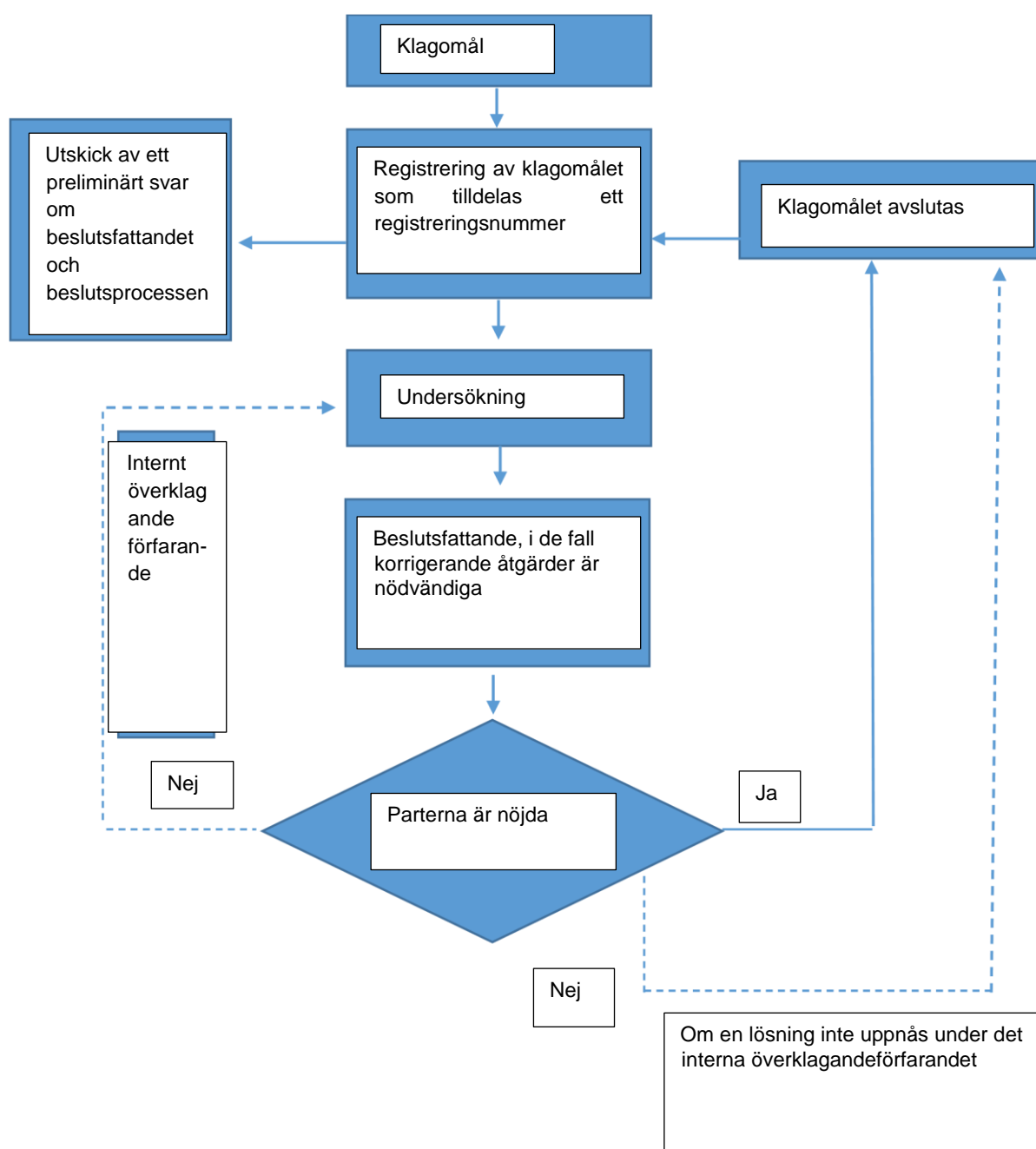
Klagomålsmekanismen har som syfte att:

- minimera eventuella negativa konsekvenser från projektet på externa intressenter genom snabba och ömsesidigt godtagbara lösningar på klagomål
- identifiera negativa trender i form av incidenter/påverkan på ett tidigt stadium så att åtgärder för att förebygga/undvika förekomsten av dessa kan implementeras på ett snabbt och proaktivt sätt
- visa företagets respekt för externa intressenters intressen.

Huvudprinciperna i processen för hantering av klagomål är följande:

- Vilken person, grupp eller organisation som helst kan lämna in klagomål när som helst, utan rädsla för vedergällning och utan kostnad.
- Alla klagomål tas på allvar och behandlas på ett rättvist och respektfullt sätt. Företaget svarar på klagomål för att bekräfta mottagandet av klagomålet inom sju arbetsdagar.
- Processen för mottagande, undersökning och lösning av klagomål kommer att vara konsekvent och transparent. Representanter för entreprenörer kan vara inblandade i undersökningen om tillämpligt.
- Information rörande undersökningar av klagomål och eventuellt beslut kommer att dokumenteras.
- De som lämnar klagomål har tillgång till företagets interna överklagandemekanismer om de som klagat inte godtar (det första) beslutet.
- Personlig information om de påverkade intressenterna kommer att hanteras som konfidentiell (i enlighet med kraven i gällande lagstiftning).
- Mekanismen hindrar inte tillgång till rättsliga eller administrativa förfaranden.

Processen för klagomålsmekanismen illustreras i Figur 4.



Figur 4 Flödeschema över klagomålsundersökningen

Steg 1: Meddela och registrera klagomål

Klagomål kan lämnas in via vilken intressentengagemangs- och kommunikationskanal som helst som finns tillgänglig vid inlämnandet (inbegripet direkt till företaget i Schweiz via e-post, telefon och den adress som nämns i avsnitt 7.1). Alla klagomål registreras.

Steg 2: Godkännande av klagomål för undersökning

Företaget svarar på klagomål och bekräftar mottagandet av klagomålet inom sju arbetsdagar från mottagandet.

Steg 3: Meddelande

Förutom en bekräftelse på mottagandet får den som lämnat in klagomålet även information om svarstider, nästa steg och ett kontaktnamn med kontaktinformation inom företaget.

Steg 4. Undersökning

Företaget undersöker klagomål och omständigheterna kring dem. Dessa undersökningar innefattar olika projektenheter och kan, om nödvändigt, innefatta samråd med den som lämnat in klagomålet. Företaget strävar efter att fullfölja processen av att undersöka de klagomål som kommer in och komma fram till en lösning inom 30 kalenderdagar, och i mer komplicerade fall inom 45 kalenderdagar från den dag då klagomålet kom in.

Steg 5: Lösning

Ett förslag på lösning ges utifrån resultatet av undersökningen. Den föreslagna lösningen meddelas därefter formellt till den som lämnat in klagomålet. Den som kommit in med klagomålet informeras först om hur lösningsprocessen utvecklas inom en 30-dagarsperiod och efteråt, när en lösning har uppnåtts (om det tar 45 dagar). Om den föreslagna lösningen inte godtas kan fallet lösas genom ansökan om en intern överklagandeprocess.

Steg 6: Övervakning och utvärdering

Efter att den godtagna lösningen har implementerats övervakas den och effektiviteten utvärderas under en tidsperiod som den som lämnat in klagomålet och företaget kommer överens om. Relevanta åtgärder läggs in i registret över projektåtaganden.

Leverantörer kan införa egna klagomålsmekanismer, men de måste vara anpassade till företagets klagomålsmekanism och de kan inte införas innan de har fått ett formellt godkännande från företaget. Om leverantörer använder sina egna klagomålsmekanismer rapporterar de regelbundet om hur mekanismerna fungerar till företaget.

8 Resurser och implementering

De svenska engagemangsplanerna är en del av projektets miljö- och socialledningssystem. Ansvaret för implementeringen av de svenska engagemangsplanerna för intressenter i det nuvarande projektstadiet ligger hos tillståndsavdelningen på huvudkontoret för projektet (Zug).

Förfarandena för godkännande av informationsmaterial, information som har offentliggjorts och metoder för intressentengagemang stöds av kommunikationsavdelningen.

Klagomål hanteras och löses av en kommitté bestående av tekniska specialister, tillståndsspecialister, HSM-specialister och specialister som är ansvariga för ledningssystemet. Dessa arbetsgrupper, som tillsätts av rådgivande kommittéer, leds av auktoriserade specialister från huvudkontoret.

Den svenska engagemangsplanen för intressenter kommer att ses över och uppdateras regelbundet under genomförandet av projektet när det är nödvändigt, men åtminstone en gång om året. Oberoende av detta åtagande säkerställer företaget att en uppdaterad svensk engagemangsplan för intressenter sammanställs innan varje viktig fas i intressentengagemanget och innan anläggningsarbetena och idrifttagandet sker/driften startar. På det sättet säkerställer man trovärdigheten och relevansen för den information som finns i den svenska engagemangsplanen för intressenter och ser även till att metoderna för intressentengagemanget är förenliga med lagstadgade krav och med villkoren för genomförande av projektet i olika stadier. Betydande förändringar i projektaktiviteterna och tidsplanen för genomförandet av projektet kommer att tas i beaktande vid varje uppdatering av den svenska engagemangsplanen för intressenter.

9 Övervakning och rapportering

Det är viktigt att övervaka intressentengagemanget för att säkerställa att satsningarna på samråd och offentliggörande av information är effektiva och i synnerhet att intressenterna har rådfrågats på ett meningsfullt sätt under processens gång. Övervakningen av intressentengagemanget kommer att vara en del av miljö- och socialledningssystemet.

Övervakningen kommer att innefatta:

- övervakning av implementeringen av engagemangsplanen för intressenter
- övervakning av samrådsaktiviteterna med statliga myndigheter och icke-statliga intressenter
- övervakning av engagemangsprocessernas effektivitet när det gäller att hantera effekter och förväntningar genom att spåra återkoppling som kommit in från engagemangsaktiviteter samt att registrera och övervaka åtaganden gentemot intressenterna
- övervakning av de klagomål som kommer in och deras lösning.

Resultaten kommer att ses över regelbundet mot engagemangsplanen för intressenter. Spårning av intressentengagemang kommer att användas för att utvärdera effektiviteten i engagemangsaktiviteterna. Indikatorerna för spårning kommer att innefatta:

- material som spridits: typer, frekvens och plats
- tid och plats för formella engagemangsaktiviteter och antal deltagare inklusive bland specifika grupper av intressenter
- antal kommentarer enligt ämne och typ av intressent och detaljer om den återkoppling som kommit in
- antal och typ av klagomål och typ av samt tidpunkt för deras lösning
- attityder och uppfattningar i samhället med utgångspunkt i medierapporter och återkoppling från intressenter.

Rapporter om intressentengagemang kommer att sammanställas och offentliggöras av Nord Stream 2 AG varje år.

Bilaga 1

Lista över intressenter

Tabell A: Sammanfattning av berörda parter och motsvarande huvudrepresentanter uppdelat enligt geografisk utbredning

Nivå på intressenten	Kategori av intressent	Intressent
Berörda parter		
Internationellt	Kabelägare	TeliaSonera Svenska kraftnät LatTelecom Cinia Group Lettlands statliga radio och tv centrum
	Ägare av rörledning	Nord Stream BalticConnector
Nationellt	Företag	Fiskares producentorganisationer (SFPO, HKPO och SPFPO) samt och SFR (Sveriges fiskares riksförbund Yrkesfiskarna) Svensk Sjöfart Svenska hamnförbundet
Regionalt	Myndigheter	Länsstyrelsen i Gotlands län Länsstyrelsen i Blekinges län
Lokalt	Stadsrepresentanter och lokalsamhällen	Karlshamns kommun och engagerade invånare, sommarstugeägare i närheten av Karlshamns hamn
	Hamnar	Karlshamns hamn som ägs av Karlshamns kommun
	Fritidsseglare	Seglare, relevanta hamnar och seglargrupper
Intresserade parter		
Internationellt	Frivilligorganisationer	Greenpeace WWF Coalition Clean Baltic (Östersjön) ClientEarth Prawniczy dla Ziemi
	Media	AFP Bloomberg Thomson/Reuters TASS

Nationellt	Frivilligorganisationer	Naturskyddsföreningen Birdlife Sverige
	Myndigheter	Näringsdepartementet (tillståndsgivande) Statsrådsberedningen Utrikesdepartementet Försvarsdepartementet Miljödepartementet Finansdepartementet Naturvårdsverket Havs- och vattenmyndigheten Riksantikvarieämbetet Myndigheten för samhällsskydd och beredskap Trafikverket Sjöfartsverket Transportstyrelsen Kammarkollegiet Försvarsmakten Kustbevakningen Statens Jordbruksverk Boverket Energimyndigheten Försvarets radioanstalt Polisen Totalförsvarets forskningsinstitut Sveriges geologiska undersökning Sveriges geotekniska institut Statens maritima museer Sveriges meteorologiska och hydrologiska institut
	Forskningsinstitut	Institutionen för akvatiska resurser, Sveriges Lantbruksuniversitet Linnéuniversitet, Växjö Lunds universitet Östersjöcentrum, Stockholms universitet Campus Gotland, Uppsala universitet World Maritime University, Malmö Havs och miljöinstitutet, Göteborgs universitet Artdatabanken
	Media	TT Svenska Dagbladet Dagens Nyheter Dagens Industri Ny Teknik SR SVT TV4
Regionalt	Myndigheter	Länsstyrelsen i Östergötlands län Länsstyrelsen i Kalmar län Länsstyrelsen i Skåne län Länsstyrelsen i Stockholms län Länsstyrelsen i Södermanlands län

	Media	<p>Blekinge Läns Tidning Sydöstran</p> <p>SR Blekinge SVT Blekinge</p>
Lokalt	Myndigheter	<p>Karlskrona kommun Norrköpings kommun Oskarshamns kommun Kalmar kommun Simrishamns kommun Borgholms kommun Bromölla kommun Kristianstad kommun Mönsterås kommun Mörbylånga kommun Nyköpings kommun Nynäshamns kommun Oxelösunds kommun Ronnebys kommun Söderköpings kommun Södertälje kommun Sölvesborgs kommun Torsås kommun Trosas kommun Valdemarsviks kommun Västerviks kommun Ystads kommun Region Gotland</p>