

О проекте

«Северный поток – 2» – новый, современный, эффективный газопровод через Балтийское море.

Это крупный международный инфраструктурный проект, который расширит доступ природного газа из России на рынок ЕС и укрепит надежность энергопоставок. Экспорт газа – важный источник поступления средств в российский бюджет.

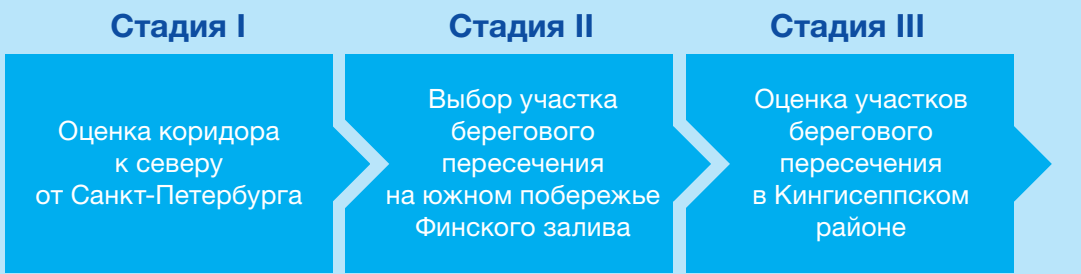
«Северный поток – 2» опирается на выдающийся успех газопровода «Северный поток», находящегося в эксплуатации с 2011 г.

Ежегодный экологический мониторинг показал, что воздействие строительства и эксплуатации «Северного потока» на окружающую среду было минимальным, локальным и кратковременным, на уровне предварительных оценок, а в ряде случаев существенно ниже их.

«Северный поток – 2» реализуется в соответствии с российским законодательством и международными стандартами.

Компания Nord Stream 2 AG взяла на себя обязательство следовать Стандартам деятельности по обеспечению экологической и социальной устойчивости Международной финансовой корпорации, которые по ряду аспектов являются более комплексными, чем национальные требования.

Исследования по проекту «Северный поток – 2» проводились в три стадии с 2012 г.



Изучение северного и южного коридоров

**Стадия I. Оценка коридора к северу от Санкт-Петербурга**

Был изучен коридор к северу от Санкт-Петербурга вдоль маршрута действующей подводной инфраструктуры газопровода «Северный поток». Прокладка подводного газопровода в одном технологическом коридоре с действующим была признана технически неосуществимой.

> Обнаружено семь проблемных участков с точки зрения соблюдения требований российского законодательства по минимальным безопасным расстояниям до границ населенных пунктов.

> В частности, плотная застройка берегов Невы не оставляет достаточного пространства для прокладки нового газопровода, резервных и сопутствующих коммуникаций.

> Строительство компрессорной станции рядом с уже имеющейся КС «Портовая» удвоит нагрузку на окружающую среду в данном районе.

> Подводящий газопровод для снабжения «Северного потока-2» строится с учетом планов поставки дополнительных 30 млрд м³ газа в год в Кингисеппский район, предусмотренных соглашением между ПАО «Газпром» и правительством Ленинградской области.

Правительство РФ утвердило схему территориального планирования, которая предусматривает расширение Единой системы газоснабжения для обеспечения подачи газа для морского газопровода «Северный поток – 2». Согласно утверждённой схеме, подводный газопровод проходит по территории Кингисеппского района.

**Стадия II. Выбор участка берегового пересечения на южном побережье Финского залива**

Все южное побережье Финского залива от Санкт-Петербурга до границы с Эстонией было исследовано по широкому ряду факторов. Пересечение береговой линии было признано технически реализуемым только в Кингисеппском районе, на юге Ленинградской области, ввиду высокой плотности застройки и наличия промышленных, военных и других объектов вдоль всей остальной части побережья.

> К югу от Санкт-Петербурга располагается ряд военных и промышленных объектов:

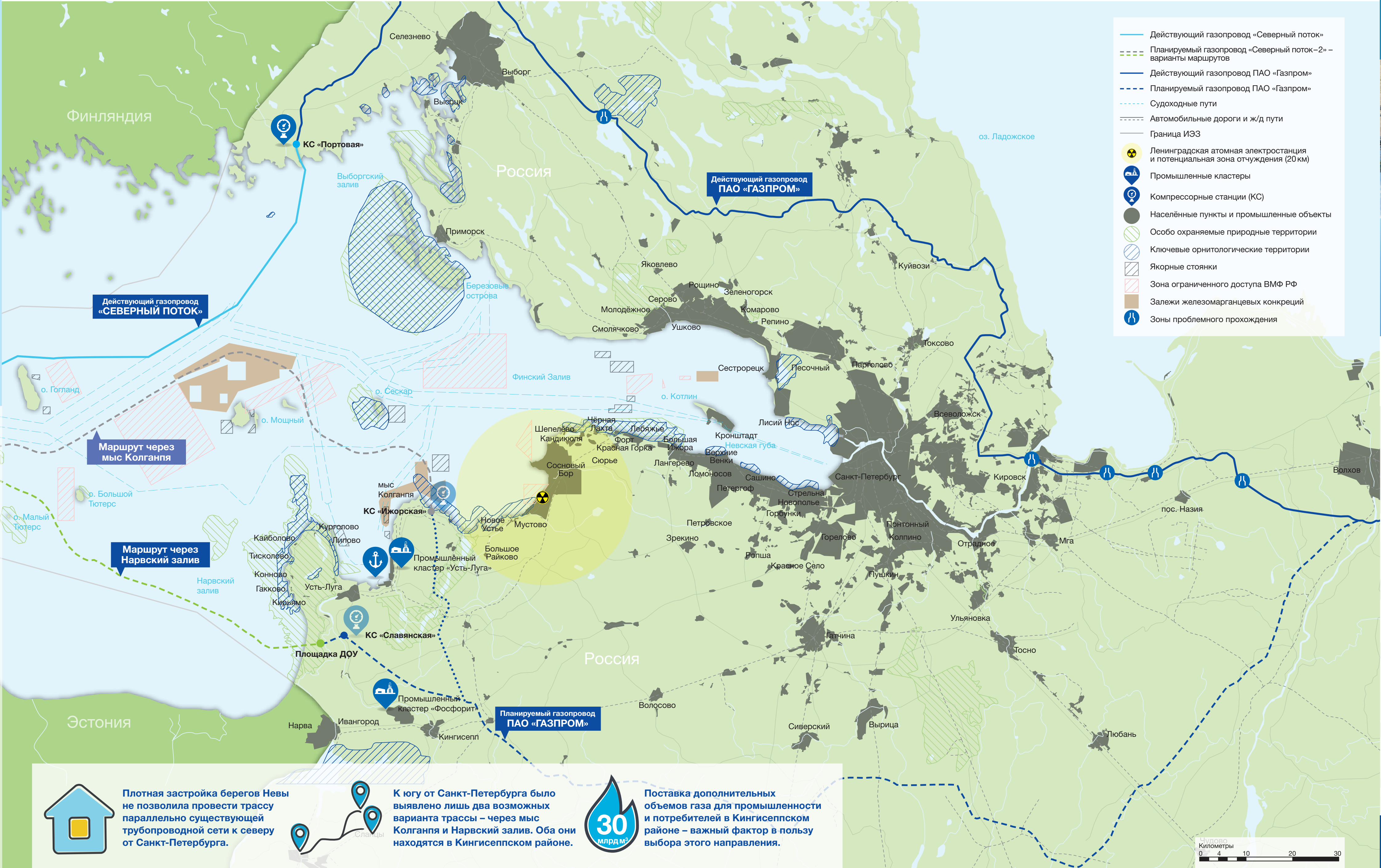
- зона проведения учений Балтийского флота;
- защитные сооружения Санкт-Петербурга от наводнений;
- Ленинградская АЭС с комплексом хранения и переработки отработанного ядерного топлива;
- залежи железомарганцевых конкреций.

> Обилие культурно-исторических объектов всемирного значения накладывает серьезные ограничения на строительство в районе Ломоносова и Петергофа.

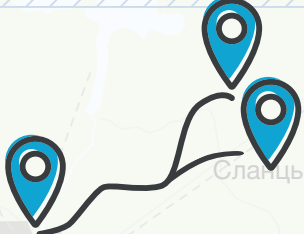
Вблизи портов Санкт-Петербурга и Усть-Луги – интенсивное судоходство и много якорных стоянок.



Стадия I-II. Изучение технических и экологических ограничений северного и южного коридоров



Плотная застройка берегов Невы не позволила провести трассу параллельно существующей трубопроводной сети к северу от Санкт-Петербурга.



К югу от Санкт-Петербурга было выявлено лишь два возможных варианта трассы – через мыс Колганья и Нарвский залив. Оба они находятся в Кингисеппском районе.



Поставка дополнительных объемов газа для промышленности и потребителей в Кингисеппском районе – важный фактор в пользу выбора этого направления.



«Северный поток – 2» в цифрах



**Контактная информация**

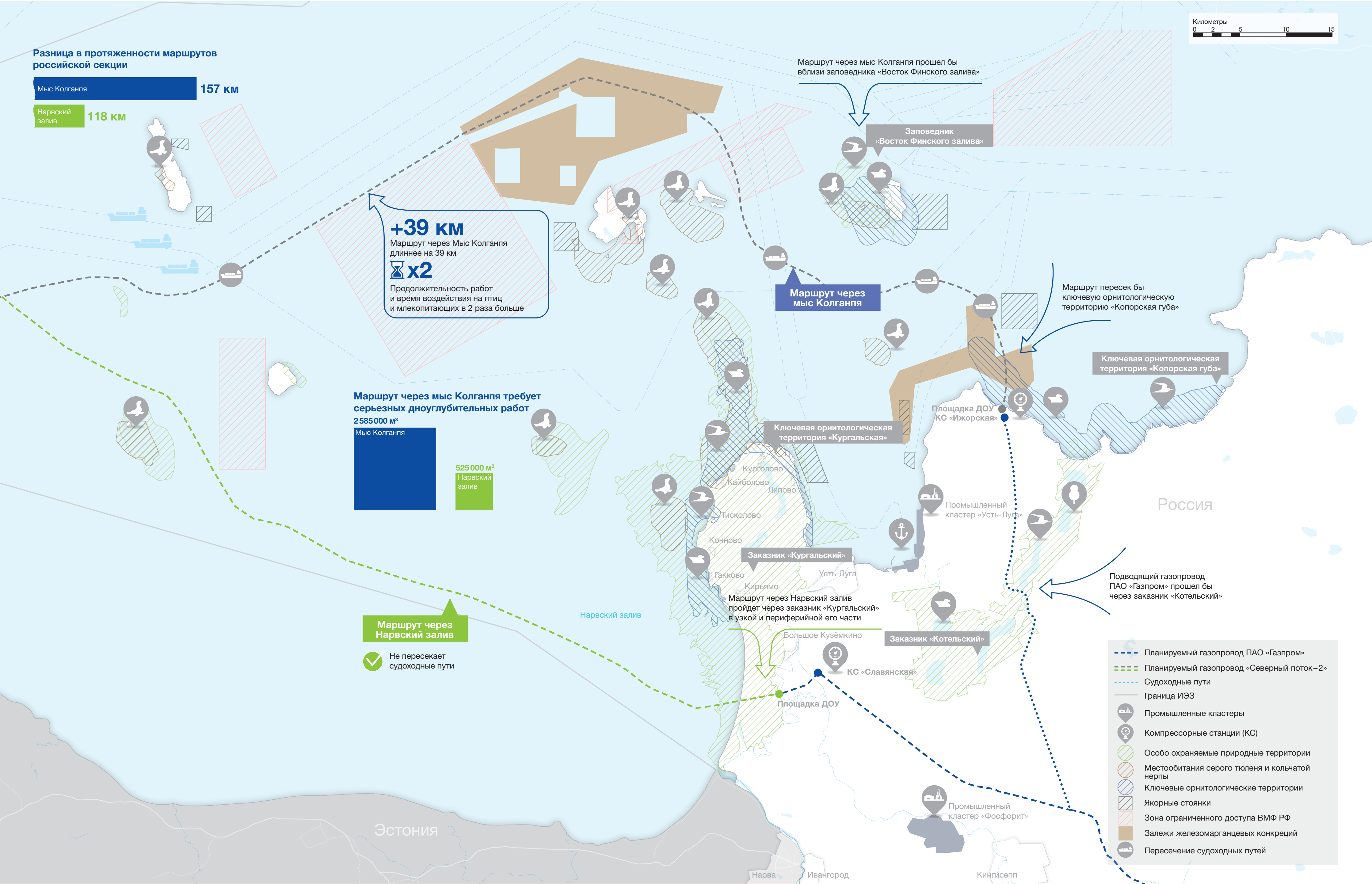
Nord Stream 2 AG  
Головной офис: Балтийская 52, 6300 Zug, Швейцария  
Офис в Москве: ул. Знаменка, д.7, стр.3, 119019

Офис в Санкт-Петербурге: ул. Решетникова, д.14, лит. А, 196105  
Тел.: +7 812 331 16 71, +7 812 305 94 16  
Эл. почта: Russia@nord-stream2.com

Nord Stream 2 в соцсетях:  
kurgalsky.nord-stream2.com  
www.nord-stream2.com



### Стадия III. Оценка участков берегового пересечения в Кингисеппском районе



### Стадия III. Оценка участков берегового пересечения в Кингисеппском районе

Наличие надежной инфраструктуры, включая газотранспортную, является необходимым условием для запуска новых промышленных предприятий, привлечения инвесторов и устойчивого развития Кингисеппского региона.

#### Маршрут через мыс Колганья

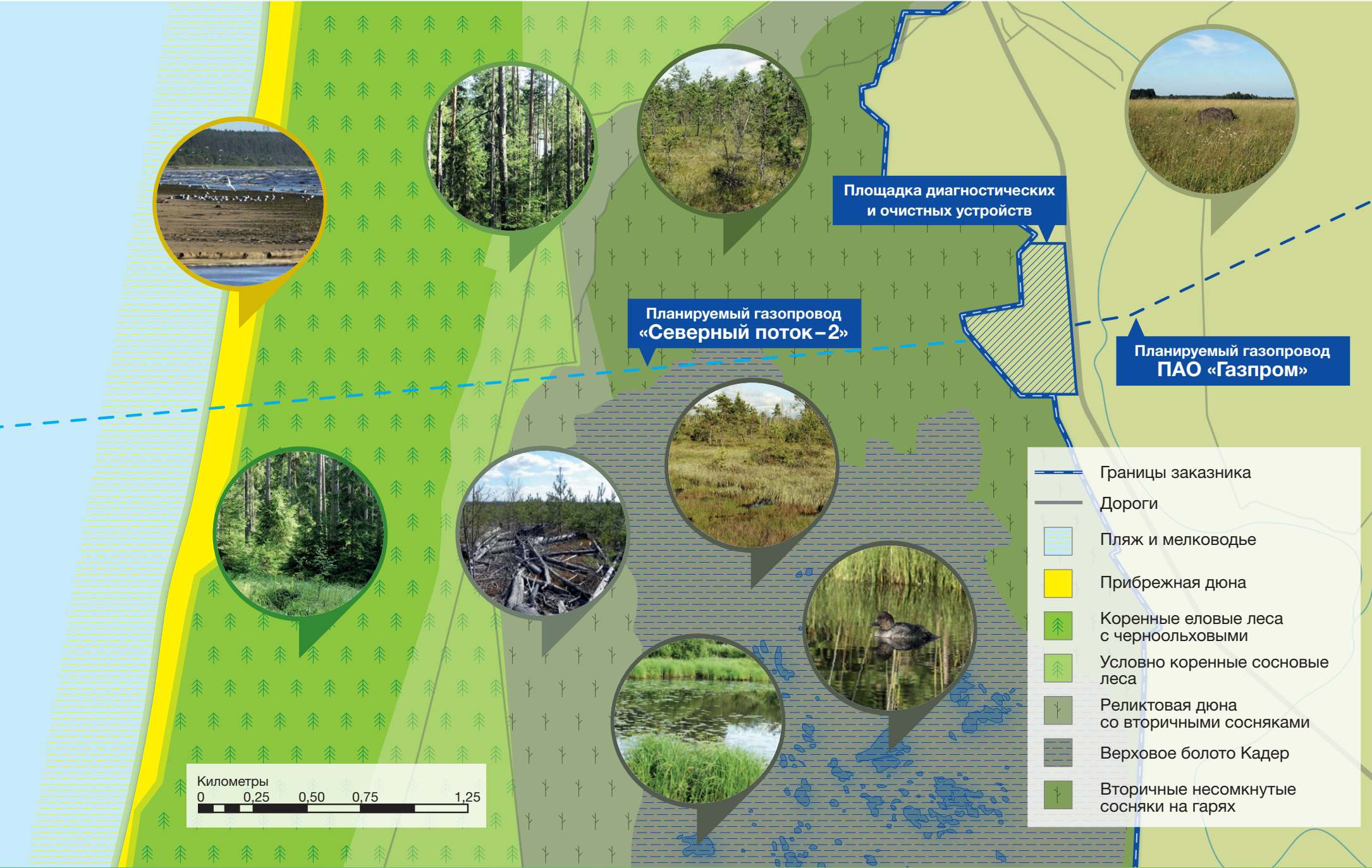
- Маршрут на 39 км длиннее нарвского варианта – объем и продолжительность строительных работ выше.
- Значительные дноуглубительные работы, ориентировочно в четыре раза превышающие объем работ по нарвской трассе. Причина – прибрежные мелководья, грунты с многочисленными валунами, пересечение судоходных путей, близость к зоне ограниченного доступа ВМФ РФ, необходимость обходить якорные стоянки.
- Ввиду большого объема и продолжительности работ воздействие на биоразнообразие было бы значительно выше аналогичного показателя по нарвскому варианту.
- Пересечение судоходных путей потребовало бы ограничить трафик в районе работ во время строительства, а на стадии эксплуатации создало бы дополнительные риски для обеспечения безопасности.
- Трасса пересекла бы местообитания кольчатой нерпы и серого тюленя.
- Маршрут пролет бы вблизи заповедника «Восток Финского залива», который был учрежден в 2017 г. Данная территория – ключевое местообитание кольчатой нерпы и серого тюленя.
- По этому маршруту подводящий газопровод ПАО «Газпром» прошел бы через природный заказник «Котельский». Сам «Северный поток – 2» пересек бы ключевую орнитологическую территорию «Копорская губа» и прошел бы вблизи заповедника «Восток Финского залива».

#### Маршрут через Нарвский залив

- Маршрут на 39 км короче варианта через мыс Колганья, что сократит продолжительность работ.
- Благодаря небольшой протяженности мелководья и отсутствию валунов в прибрежной зоне требуется значительно меньший объем дноуглубительных работ (в четыре раза) в сравнении с трассой через мыс Колганья.
- Маршрут удален от судоходных каналов и портов, промышленных и прочих сооружений. Как следствие, отсутствует необходимость ограничения трафика на стадии строительства, ниже риски с точки зрения обеспечения безопасности на стадии строительства и эксплуатации.
- Маршрут не затрагивает местообитания кольчатой нерпы и серого тюленя.
- Заповедник «Восток Финского залива» расположен на значительном удалении.
- 3,7 км газопровода по нарвскому маршруту пройдут по южной окраине заказника «Кургальский» и Рамсарской территории «Кургальский полуостров». Рассматриваемая трасса не проходит через ключевые орнитологические территории.

По совокупности факторов Нарвский маршрут был признан оптимальным. Этот выбор минимизирует социальное и экологическое воздействие.

### Пересечение заказника: маршрут максимально удален от чувствительных местообитаний



### Маршрут через Нарвский залив: пересечение Кургальского заказника

Забота об окружающей среде является приоритетом компании Nord Stream 2 AG. Мы будем применять самые современные природосберегающие технологии и инвестировать в устойчивое развитие региона. Наша цель – не просто минимизировать воздействие, а принести пользу окружающей среде и местному населению.

Наземный участок маршрута через Нарвский залив пересечет 3,7 км заказника «Кургальский» в южной и периферийной его части.



Маршрут пересекает небольшую и периферийную часть заказника



Периферийная часть болота Кадер

Флора и фауна здесь уступают биоразнообразию северной части, где обитают ключевые охраняемые виды.



Пример частично модифицированной территории

- Часть трассы пройдет через частично модифицированные территории, такие как мелколесья на участках гарей.
- Площадка ула запуска диагностических и очистных устройств (площадка ДОУ) и компрессорная станция ПАО «Газпром» будут построены за границами заказника.
- Маршрут максимально удален от чувствительных местообитаний, таких как Кургальский риф, широколиственные леса на севере заказника, ключевая орнитологическая территория, болотные массивы, включая центральную часть болота Кадер, которое будет затронуто в северной, периферийной и сухой его части.
- Наибольшую ценность представляет вдольбереговая полоса первичных хвойных лесов шириной около 1 км.